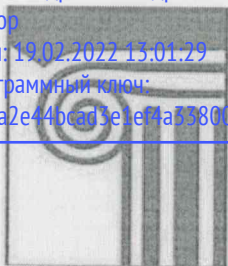


Документ подписан простой электронной подписью
Информация о владельце:
ФИО: Борзов Александр Александрович
Должность: Ректор
Дата подписания: 19.02.2022 13:01:29
Уникальный программный ключ:
455c1bb9c883bfa2e44bcaad3e1ef4a53800859e8



Частное образовательное учреждение высшего образования
«Санкт-Петербургский институт искусств и реставрации»

УТВЕРЖДЕНО

И.о. ректора СПбИИР

А. А. Борзов

«30» октября 2020г.

ПРАВИЛА ПРИЕМА

на обучение по образовательным программам высшего образования
- программам бакалавриата, специалитета
в Частном образовательном учреждении высшего образования
«Санкт-Петербургский институт искусств и реставрации»

Санкт-Петербург
2020 год

СОДЕРЖАНИЕ

1. Общие положения.....	3
2. Установление перечня программ вступительных испытаний, шкал оценивания их результатов и минимального количества баллов, подтверждающего успешное прохождение вступительных испытаний.....	6
3. Особые права при приёме на обучение по программам бакалавриата, программам специалитета.....	9
4. Учёт индивидуальных достижений поступающих при приеме на обучение.....	12
5. Информирование о приёме на обучение.....	12
6. Приём документов, необходимых для поступления.....	14
7. Вступительные испытания, проводимые институтом самостоятельно.....	20
8. Особенности проведения вступительных испытаний для лиц с ограниченными возможностями здоровья и инвалидов.....	21
9. Общие правила подачи и рассмотрения апелляций.....	23
10. Формирование списков поступающих и зачисление на обучение.....	23
11. Особенности проведения приёма иностранных граждан и лиц без гражданства.....	25
12. Дополнительный приём на обучение по программам бакалавриата, программам специалитета.....	25
Приложение 1. Перечень, приоритетность и форма вступительных испытаний при поступлении в ЧОУ ВО «Санкт-Петербургский институт искусств и реставрации» на образовательные программы в 2021/2022 году.....	26
Приложение 2. Список Олимпиад, соответствующих профилю Образовательных программ в ЧОУ ВО «Санкт-Петербургский институт искусств и реставрации».....	30
Приложение 3. Минимальное количество баллов, подтверждающее успешное прохождение вступительного испытания при приеме в ЧОУ ВО «Санкт-Петербургский институт искусств и реставрации» в 2020/2021 учебном году.....	32
Приложение 4. Сроки начала и завершения приёма документов при приёме на обучение в ЧОУ ВО «Санкт-Петербургский институт искусств и реставрации».....	33
Приложение 5. Образец Договора об образовании на обучение по образовательным программам высшего образования с обучающимся (двухсторонний).....	34
Приложение 6. Образец Договора об образовании на обучение по образовательным программам высшего образования с представителем обучающегося (трёхсторонний).....	39
Приложение 7. Образец Заявления поступающего в 2020/2021 учебном году в ЧОУ ВО «Санкт-Петербургский институт искусств и реставрации».....	44
Приложение 8. Образец Заявления «Согласие на зачисление».....	47
Приложение 9. Образец Заявления «Согласие на обработку персональных данных».....	48

1. Общие положения

1.1. Настоящие Правила приёма на обучение по образовательным программам высшего образования – программам бакалавриата, на 2021/2022 учебный год (далее – Правила) регламентируют приём граждан Российской Федерации, иностранных граждан и лиц без гражданства (далее вместе – поступающие) на обучение по образовательным программам высшего образования – программам бакалавриата в ЧОУ ВО «Санкт-Петербургский институт искусств и реставрации».

1.2. Институт осуществляет прием на обучение по программам бакалавриата, программам специалитета (далее соответственно - прием на обучение, образовательные программы) на основании лицензии на осуществление образовательной деятельности от 14 сентября 2012 г. № 2926, серия 90ЛЮ1 № 0009972 по следующим основным образовательным программам:

1. Уровень образования - «высшее образование– бакалавриат»; квалификация - «Бакалавр»:

Направление подготовки - 51.03.01 «Культурология»

Направление подготовки - 50.03.03 «История искусств»

Направление подготовки - 54.03.04 «Реставрация»

Направление подготовки - 38.03.02 «Менеджмент»

2. Уровень образования - «высшее образование– специалитет»; квалификация - «Артист драматического театра и кино», «Артист музыкального театра», «Артист эстрады», «Артист мюзикла»:

Специальность - 52.05.01 «Актерское искусство».

1.3. Правила приема (в том числе процедуры зачисления) в Институт на обучение по образовательным программам устанавливаются в части, не урегулированной законодательством об образовании. Правила приема регламентируются локальным нормативным актом Института, регламентирующим процедуры приема поступающих (в том числе процедуры зачисления).

1.4. К освоению образовательных программ допускаются лица, имеющие образование соответствующего уровня, подтвержденное:

при поступлении на обучение по программам бакалавриата и программам специалитета - документом о среднем общем образовании или документом о среднем профессиональном образовании, или документом о высшем образовании и о квалификации;

Поступающий представляет документ, удостоверяющий образование соответствующего уровня (далее — документ установленного образца):

документ об образовании или об образовании и о квалификации образца, установленного федеральным органом исполнительной власти, осуществляющим функции по выработке государственной политики и нормативно-правовому регулированию в сфере образования, или федеральным органом исполнительной власти, осуществляющим функции по выработке государственной политики и нормативно-правовому регулированию в сфере здравоохранения, или федеральным органом исполнительной власти, осуществляющим функции по выработке государственной политики и нормативно-правовому регулированию в сфере культуры;

документ государственного образца об уровне образования или об уровне образования и о квалификации, полученный до 1 января 2014 г. (документ о начальном профессиональном образовании, подтверждающий получение среднего (полного) общего образования, и документ о начальном профессиональном образовании, полученном на базе среднего (полного) общего образования, приравниваются к документу о среднем профессиональном образовании);

документ об образовании и о квалификации образца, установленного федеральным государственным бюджетным образовательным учреждением высшего профессионального образования «Московский государственный университет имени М.В. Ломоносова» (далее - Московский государственный университет имени М.В. Ломоносова) и федеральным

государственным бюджетным образовательным учреждением высшего профессионального образования «Санкт-Петербургский государственный университет» (далее - Санкт-Петербургский государственный университет), или документ об образовании и о квалификации образца, установленного по решению коллегиального органа управления образовательной организации, если указанный документ выдан лицу, успешно прошедшему государственную итоговую аттестацию

документ об образовании или об образовании и о квалификации, выданный частной организацией, осуществляющей образовательную деятельность на территории инновационного центра «Сколково»;

документ (документы) иностранного государства об образовании или об образовании и о квалификации, если указанное в нем образование признается в Российской Федерации на уровне соответствующего образования (далее - документ иностранного государства об образовании).

Для поступления на обучение поступающие подают заявление о приеме с приложением необходимых документов в электронной форме (документ на бумажном носителе, преобразованный в электронную форму путем сканирования или фотографирования с обеспечением машиночитаемого распознавания его реквизитов) посредством электронной информационной системы института. Поступающий в течение первого года обучения должен предоставить оригинал документа, удостоверяющего образование соответствующего уровня, необходимого для зачисления).

1.5. Прием на обучение осуществляется на первый курс.

1.6. Прием на обучение в Институт осуществляется на места с оплатой стоимости обучения по договорам об образовании, заключаемым при приеме на обучение за счет средств физических и (или) юридических лиц (далее – договоры об оказании платных образовательных услуг), на условиях, определяемых локальными нормативными актами Института в соответствии с законодательством Российской Федерации.

1.7. Условиями приема на обучение по основным профессиональным образовательным программам гарантируются соблюдения права на образование и зачисление из числа поступающих, имеющих соответствующий уровень образования, наиболее способных и подготовленных к освоению образовательной программы соответствующего уровня и соответствующей направленности лиц.

1.8. Прием на обучение в Институт проводится:

1) по программам бакалавриата и программам специалитета (за исключением приема лиц, имеющих право на прием на обучение без вступительных испытаний):

на базе среднего общего образования - на основании оцениваемых по стобалльной шкале результатов единого государственного экзамена (далее - ЕГЭ), которые признаются в качестве результатов вступительных испытаний, и (или) по результатам вступительных испытаний, проводимых организацией высшего образования самостоятельно в случаях, установленных Порядком приема на обучение по образовательным программам высшего образования – программам бакалавриата, программам специалитета, программам магистратуры (утвержден приказом Минобрнауки России от 21.08.2020 г. №1076) (далее – Порядок приема) и настоящими Правилами приема;

на базе среднего профессионального или высшего образования (далее - профессиональное образование) - по результатам вступительных испытаний, форма и перечень которых определяются Институтом (Приложение 1).

1.9. Лица, указанные в частях 3.1 и 3.3 статьи 5 и статье 6 Федерального закона от 5 мая 2014 г. N 84-ФЗ "Об особенностях правового регулирования отношений в сфере образования в связи с принятием в Российскую Федерацию Республики Крым и образованием в составе Российской Федерации новых субъектов - Республики Крым и города федерального значения Севастополя и о внесении изменений в Федеральный закон "Об образовании в Российской Федерации" (Собрание законодательства Российской Федерации, 2014, N 19, ст. 2289; 2015, N 1, ст. 42; N 44, ст. 6048; 2016, N 27, ст. 4240; ст.

4241) (далее - Федеральный закон N 84-ФЗ), принимаются на обучение в организации, расположенные как на территориях Республики Крым и города федерального значения Севастополя (далее - территория Крыма), так и за пределами территории Крыма, в соответствии с особенностями, установленными Порядком.

1.10 Институт проводит прием на обучение отдельно по следующим условиям поступления в соответствии с результатами вступительных испытаний:

- отдельно по очной, очно-заочной, заочной формам обучения;
- отдельно по программам бакалавриата, программам специалитета в зависимости от их направленности (профиля) .

Для поступающих на обучение по программам бакалавриата, программам специалитета на базе различных уровней образования проводится единый конкурс по одинаковым условиям поступления.

1.11 По каждой совокупности условий поступления формируются отдельные списки поступающих и проводятся отдельные конкурсы на места по договорам об оказании платных образовательных услуг.

1.12. Прием на обучение на программы высшего образования проводится отдельно: на направление подготовки 51.03.01 «Культурология» (уровень бакалавриата), на направление подготовки 50.03.03 «История искусств» (уровень бакалавриата), на направление подготовки 54.03.04 «Реставрация» (уровень бакалавриата), 38.03.02 «Менеджмент» (уровень бакалавриата), по специальности 52.05.01 «Актерское искусство» (уровень специалитета).

1.13. Взаимодействие с поступающими при подаче ими заявления о приеме посредством электронной информационно-образовательной среды Института, включая возврат заявления о приеме в связи с представлением неполного комплекта документов, документов, содержащих недостоверные сведения, при проведении Институтами самостоятельно вступительных испытаний, в том числе дополнительных вступительных испытаний, и рассмотрении апелляций, за исключением случаев, предусмотренных пунктом 1.14 Правил, подачу заявления о согласии на зачисление, заявления об отказе от зачисления, осуществляется с использованием дистанционных технологий.

1.14. Институт вправе осуществлять прием документов лично поступающих в соответствии с Правилами приема, также проводить вступительные испытания, осуществлять рассмотрение апелляций путем непосредственного взаимодействия поступающих с работниками организации, по месту приема документов, проведения вступительных испытаний, если это не противоречит актам высших должностных лиц субъектов Российской Федерации (руководителей высших исполнительных органов государственной власти субъектов Российской Федерации), исходя из санитарно-эпидемиологической обстановки и особенностей распространения новой коронавирусной инфекции (COVID-19) (официальный интернет-портал правовой информации <http://www.pravo.gov.ru>, 11 мая 2020 г.).

Ректор Института несет ответственность за обеспечение безопасных условий для поступающих и работников организации при проведении приема документов, вступительных испытаний и рассмотрения апелляций, осуществляемых в соответствии с настоящим пунктом.

1.15. Лицо, которому поступающим предоставлены соответствующие полномочия (далее - доверенное лицо), может осуществлять действия, в отношении которых Правилами установлено, что они выполняются поступающим, и которые не требуют личного присутствия поступающего (в том числе представлять в Институт документы, необходимые для поступления, отзываться поданные документы). Доверенное лицо осуществляет указанные действия при предъявлении выданной поступающим и оформленной в установленном порядке доверенности на осуществление соответствующих действий, если это не противоречит актам высших должностных лиц субъектов Российской Федерации (руководителей высших исполнительных органов государственной власти субъектов

Российской Федерации), исходя из санитарно-эпидемиологической обстановки и особенностей распространения новой коронавирусной инфекции (COVID-19) (официальный интернет-портал правовой информации <http://www.pravo.gov.ru>, 11 мая 2020 г.).

1.16. Организационное обеспечение проведения приема на обучение в Институт осуществляется приемной комиссией, создаваемой Институтом. Председателем приемной комиссии является ректор Института. Председатель приемной комиссии назначает ответственного секретаря приемной комиссии, который организует работу приемной комиссии, а также личный прием поступающих, их родителей (законных представителей), доверенных лиц.

Для проведения вступительных испытаний Институт создает экзаменационные и апелляционные комиссии.

Полномочия и порядок деятельности приемной комиссии определяются положением о ней, утверждаемым Ректором Института. Полномочия и порядок деятельности экзаменационных и апелляционных комиссий определяются положениями о них, утверждаемыми председателем приемной комиссии.

1.17. При приеме на обучение по программам бакалавриата и программам специалитета **по очной форме** обучения Институт устанавливает следующие сроки приема: срок начала приема документов на обучение - 17 мая 2021 года;

- срок завершения приема документов, необходимых для поступления, от лиц, поступающих на обучение без вступительных испытаний, (поступающие по результатам ЕГЭ) – 30 августа 2021 года;
- срок завершения приема документов для лиц, поступающих по результатам вступительных испытаний, проводимых институтом самостоятельно, в том числе по результатам дополнительных вступительных испытаний творческой направленности – 23 августа 2021 года;

Срок завершения вступительных испытаний – 27 августа 2021 года.

При приеме на обучение по программам бакалавриата и программам специалитета **по очно-заочной форме** обучения Институт устанавливает следующие сроки приема: срок начала приема документов на обучение - 17 мая 2021 года;

- срок завершения приема документов, необходимых для поступления, от лиц, поступающих на обучение без вступительных испытаний, (поступающие по результатам ЕГЭ) – 30 сентября 2021 года;
- срок завершения приема документов для лиц, поступающих по результатам вступительных испытаний, проводимых институтом самостоятельно, в том числе по результатам дополнительных вступительных испытаний творческой направленности – 27 сентября 2021 года;

Срок завершения вступительных испытаний – 30 сентября 2021 года.

Прием документов на обучение по программам бакалавриата и программам специалитета **по заочной форме** обучения Институт устанавливает следующие сроки приема:

- срок начала приема документов на обучение 17 мая 2021 года;
- срок завершения приема документов, необходимых для поступления, от лиц, поступающих на обучение без вступительных испытаний, (поступающие по результатам ЕГЭ) – 15 декабря 2021 года;
- срок завершения приема документов для лиц, поступающих по результатам вступительных испытаний, проводимых институтом самостоятельно, в том числе по результатам дополнительных вступительных испытаний творческой направленности 13 декабря 2021 года;

Срок завершения вступительных испытаний – 14 декабря 2021 года.

1.18. Институт вправе провести дополнительный прием на вакантные места в сроки, утвержденные решением Ректором Института. Информация о дополнительном приеме размещается на официальном сайте Института.

2. Установление перечня и программ вступительных испытаний, шкал оценивания их результатов и минимального количества баллов, подтверждающего успешное прохождение вступительных испытаний

2.1. При приеме на обучение по программам бакалавриата, программам специалитета Институт включает в устанавливаемый ею перечень вступительных испытаний на базе среднего общего образования:

1) вступительные испытания в соответствии с приказом Министерства образования и науки Российской Федерации от 30 августа 2019 г. N 666 "Об утверждении перечня вступительных испытаний при приеме на обучение по образовательным программам высшего образования - программам бакалавриата и программам специалитета". В качестве результатов общеобразовательных вступительных испытаний признаются результаты ЕГЭ, либо указанные вступительные испытания проводятся Институтом самостоятельно;

2) дополнительные вступительные испытания творческой и профессиональной направленности, проводимые по направлению 54.03.04 «Реставрация», 50.03.03 «История искусств» и специальности 52.05.01 «Актерское искусство».

2.2. Отдельные категории поступающих на базе среднего общего образования поступающие на обучение по программам бакалавриата и программам специалитета могут сдавать общеобразовательные вступительные испытания, проводимые Институтом самостоятельно (далее - общеобразовательные вступительные испытания для отдельных категорий поступающих):

1) по любым общеобразовательным предметам:

а) дети-инвалиды, инвалиды;

б) иностранные граждане;

в) лица, которые прошли итоговые аттестационные процедуры в иностранных образовательных организациях, получили документ о среднем общем образовании в течение одного года до дня завершения приема документов и вступительных испытаний включительно.

2) по отдельным общеобразовательным предметам - лица, которые прошли государственную итоговую аттестацию по этим общеобразовательным предметам в форме государственного выпускного экзамена, при условии, что они получили документ о среднем общем образовании в течение одного года до дня завершения приема документов и вступительных испытаний включительно и в этот период не сдавали ЕГЭ по соответствующим общеобразовательным предметам.

2.3. При реализации прав, указанных в подпунктах "а" и "б" подпункта 1 пункта 2.2. Правил, поступающие могут сдавать общеобразовательные вступительные испытания, проводимые организацией высшего образования самостоятельно, вне зависимости от того, участвовали ли они в сдаче ЕГЭ.

2.4. В перечень вступительных испытаний на базе среднего общего образования включены следующие дополнительные вступительные испытания творческой и (или) профессиональной направленности: по направлению 54.03.04 «Реставрация», 50.03.03 «История искусств» и специальности 52.05.01 «Актерское искусство».

2.5. При приеме лиц, поступающих на обучение по программам бакалавриата, программам специалитета на базе профессионального образования (далее - поступающие на базе профессионального образования), Институт:

а) устанавливает количество вступительных испытаний, равное количеству вступительных испытаний на базе среднего общего образования;

б) включает в перечень вступительных испытаний все общеобразовательные и дополнительные вступительные испытания, включенные в перечень вступительных

испытаний на базе среднего общего образования.

2.6. Поступающие на базе профессионального образования могут: сдавать все общеобразовательные вступительные испытания, проводимые организацией высшего образования самостоятельно, либо сдавать одно или несколько указанных вступительных испытаний наряду с использованием результатов ЕГЭ в качестве результатов других общеобразовательных вступительных испытаний, либо использовать результаты ЕГЭ в качестве результатов всех общеобразовательных вступительных испытаний.

2.7. Перечень вступительных испытаний на базе профессионального образования совпадает с перечнем вступительных испытаний на базе среднего общего образования.

2.8. При формировании программ вступительных испытаний, проводимых Институтом самостоятельно, Институт руководствуется следующим:

- программы общеобразовательных вступительных испытаний для отдельных категорий поступающих, дополнительных вступительных испытаний профильной направленности формируются на основе федерального государственного образовательного стандарта среднего общего образования и федерального государственного образовательного стандарта основного общего образования;

- программы общеобразовательных вступительных испытаний для отдельных категорий поступающих формируются с учетом необходимости соответствия уровня сложности таких вступительных испытаний уровню сложности ЕГЭ по соответствующим общеобразовательным предметам;

- программы проводимых организацией высшего образования самостоятельно вступительных испытаний на базе профессионального образования формируются на основе федерального государственного образовательного стандарта среднего общего образования, федерального государственного образовательного стандарта основного общего образования и соответствующих федеральных государственных образовательных стандартов среднего профессионального и (или) высшего образования;

2.9. Для каждого вступительного испытания устанавливается шкала оценивания и минимальное количество баллов, подтверждающее успешное прохождение вступительного испытания (далее – минимальное количество баллов).

При приеме на обучение по программам бакалавриата, программам специалитета результаты каждого вступительного испытания, проводимого Институтом самостоятельно, оцениваются по 100-балльной шкале.

Для общеобразовательного вступительного испытания в качестве минимального количества баллов используется минимальное количество баллов ЕГЭ, которое устанавливается Институтом. Указанное минимальное количество баллов не может быть ниже количества баллов ЕГЭ, необходимого для поступления на обучение по программам бакалавриата, программам специалитета и установленного федеральным органом исполнительной власти, осуществляющим функции по контролю и надзору в сфере образования.

2.10. Перечень вступительных испытаний и минимальное количество баллов не различаются при приеме на различные формы обучения.

2.11. Минимальное количество баллов не может быть изменено в ходе приема.

3. Особые права при приеме на обучение по программам бакалавриата, программам специалитета

3.1. Право на прием без вступительных испытаний имеют:

- 1) победители и призеры заключительного этапа всероссийской олимпиады школьников (далее - победители и призеры всероссийской олимпиады), члены сборных команд Российской Федерации, участвовавших в международных олимпиадах по общеобразовательным предметам и сформированных в порядке, установленном федеральным органом исполнительной власти, осуществляющим функции по выработке государственной политики и нормативно-правовому регулированию в сфере образования

(далее - члены сборных команд Российской Федерации), по специальностям и (или) направлениям подготовки, соответствующим профилю всероссийской олимпиады школьников или международной олимпиады, - в течение 4 лет, следующих за годом проведения соответствующей олимпиады

2) победители и призеры IV этапа всеукраинских ученических олимпиад, члены сборных команд Украины, участвовавших в международных олимпиадах по общеобразовательным предметам, по специальностям и (или) направлениям подготовки, соответствующим профилю всеукраинской ученической олимпиады или международной олимпиады, - в течение 4 лет, следующих за годом проведения соответствующей олимпиады, если указанные победители, призеры и члены сборных команд относятся к числу лиц, указанных в части 3.1 статьи 5 Федерального закона N 84-ФЗ .

3) чемпионы и призёры Олимпийских игр, Паралимпийских игр и Сурдлимпийских игр, чемпионы мира, чемпионы Европы, лица, занявшие первое место на первенстве мира, первенстве Европы по видам спорта, включенным в программы Олимпийских игр, Паралимпийских игр и Сурдлимпийских игр (далее – чемпионы (призеры) в области спорта), по специальностям и (или) направлениям подготовки в области физической культуры и спорта.

3.2. Преимущественное право зачисления предоставляется следующим лицам:

1) дети-сироты и дети, оставшиеся без попечения родителей, а также лица из числа детей-сирот и детей, оставшихся без попечения родителей;

2) дети-инвалиды, инвалиды I и II групп;

3) граждане в возрасте до двадцати лет, имеющие только одного родителя-инвалида I группы, если среднедушевой доход семьи ниже величины прожиточного минимума, установленного в субъекте Российской Федерации по месту жительства указанных граждан;

4) граждане, которые подверглись воздействию радиации вследствие катастрофы на Чернобыльской АЭС и на которых распространяется действие Закона Российской Федерации от 15 мая 1991 г. № 1244-1 «О социальной защите граждан, подвергшихся воздействию радиации вследствие катастрофы на Чернобыльской АЭС»;

5) дети военнослужащих, погибших при исполнении ими обязанностей военной службы или умерших вследствие увечья (ранения, травмы, контузии) либо заболеваний, полученных ими при исполнении обязанностей военной службы, в том числе при участии в проведении контртеррористических операций и (или) иных мероприятий по борьбе с терроризмом;

6) дети умерших (погибших) Героев Советского Союза, Героев Российской Федерации и полных кавалеров ордена Славы;

7) дети сотрудников органов внутренних дел, Федеральной службы войск национальной гвардии российской федерации, учреждений и органов уголовно-исполнительной системы, федеральной противопожарной службы Государственной противопожарной службы, органов по контролю за оборотом наркотических средств и психотропных веществ, таможенных органов, Следственного комитета российской федерации, погибших (умерших) вследствие увечья или иного повреждения здоровья, полученных ими в связи с выполнением служебных обязанностей, либо вследствие заболевания, полученного ими в период прохождения службы в указанных учреждениях и органах, и дети, находившиеся на их иждивении;

8) дети прокурорских работников, погибших (умерших) вследствие увечья или иного повреждения здоровья, полученных ими в период прохождения службы в органах прокуратуры либо после увольнения вследствие причинения вреда здоровью в связи с их служебной деятельностью;

9) военнослужащие, которые проходят военную службу по контракту и непрерывная продолжительность военной службы, по контракту которых составляет не менее трёх лет, а также граждане, прошедшие военную службу по призыву и поступающие

на обучение по рекомендациям командиров, выдаваемым гражданам в порядке, установленном федеральным органом исполнительной власти, в котором федеральным законом предусмотрена военная служба;

10) граждане, проходившие в течение не менее трёх лет военную службу по контракту в Вооружённых Силах Российской Федерации, других войсках, воинских формированиях и органах на воинских должностях и уволенные с военной службы по основаниям, предусмотренным подпунктами «б»-«г» пункта 1, подпунктом «а» пункта 2 и подпунктами «а»-«в» пункта 3 статьи 51 Федерального закона от 28 марта 1998 г. № 53-ФЗ «О воинской обязанности и военной службе»;

11) инвалиды войны, участники боевых действий, а также ветераны боевых действий из числа лиц, указанных в подпунктах 1-4 пункта 1 статьи 3 Федерального закона от 12 января 1995 г. № 5-ФЗ «О ветеранах»;

12) граждане, непосредственно принимавшие участие в испытаниях ядерного оружия, боевых радиоактивных веществ в атмосфере, ядерного оружия под землей, в учениях с применением таких оружия и боевых радиоактивных веществ до даты фактического прекращения указанных испытаний и учений, непосредственные участники ликвидации радиационных аварий на ядерных установках надводных и подводных кораблей и других военных объектах, непосредственные участники проведения и обеспечения работ по сбору и захоронению радиоактивных веществ, а также непосредственные участники ликвидации последствий этих аварий (военнослужащие и лица из числа вольнонаемного состава Вооружённых Сил Российской Федерации, военнослужащие внутренних войск Министерства внутренних дел Российской Федерации, лица, проходившие службу в железнодорожных войсках и других воинских формированиях, сотрудники органов внутренних дел Российской Федерации и федеральной противопожарной службы Государственной противопожарной службы);

13) военнослужащие, сотрудники Федеральной службы войск национальной гвардии Российской Федерации, органов внутренних дел Российской Федерации, уголовно-исполнительной системы, федеральной противопожарной службы Государственной противопожарной службы, выполнявшие задачи в условиях вооруженного конфликта в Чеченской Республике и на прилегающих к ней территориях, отнесенных к зоне вооруженного конфликта, и указанные военнослужащие, выполняющие задачи в ходе контртеррористических операций на территории Северо-Кавказского региона.

3.3. Преимущественное право зачисления в Институт, также предоставляется выпускникам общеобразовательных организаций, профессиональных образовательных организаций, находящихся в ведении федеральных государственных органов и реализующих дополнительные общеобразовательные программы, имеющие целью подготовку несовершеннолетних обучающихся к военной или иной государственной службе.

3.4. Победителям и призерам олимпиад школьников, проводимых в порядке, устанавливаемом федеральным органом исполнительной власти, осуществляющим функции по выработке государственной политики и нормативно-правовому регулированию в сфере образования (далее - олимпиады школьников), в течение 4 лет, следующих за годом проведения соответствующей олимпиады, предоставляются следующие особые права при приеме на обучение по программам бакалавриата, программам специалитета и (или) направлениям подготовки, соответствующим профилю олимпиады школьников:

1) прием без вступительных испытаний на обучение по программам бакалавриата, программам специалитета соответствующим профилю олимпиады школьников;

2) быть приравненными к лицам, набравшим максимальное количество баллов ЕГЭ по общеобразовательному предмету, соответствующему профилю олимпиады школьников, или к лицам, успешно прошедшим дополнительные вступительные испытания профильной, творческой и (или) профессиональной направленности (далее - право на 100 баллов).

Указанные особые права, могут предоставляться одним и тем же поступающим. В случае предоставления особого права, поступающим устанавливается наивысший результат (100 баллов) соответствующего вступительного испытания (испытаний).

3.5. Лицам, указанным в пунктах 3.1 и 3.5 Правил, предоставляется преимущество посредством приравнивания к лицам, набравшим максимальное количество баллов ЕГЭ (100 баллов) по общеобразовательному предмету или получившим наивысший результат (100 баллов) дополнительного вступительного испытания (испытаний) профильной, творческой и (или) профессиональной направленности, предусмотренного частями 7 и 8 статьи 70 Федерального закона № 273-ФЗ, если общеобразовательный предмет или дополнительное вступительное испытание соответствует профилю олимпиады или статусу чемпиона (призера) в области спорта.

Особые права или преимущества в Институте предоставляются победителям и призерам олимпиад школьников с I по III уровень.

3.6. Для предоставления особых прав, указанных в подпунктах 1 и 2 пункта 3.1. и пункте 3.4. Правил, и преимущества, указанного в пункте 3.5. Правил Институт самостоятельно устанавливает соответствие профиля олимпиад направлениям подготовки, а также соответствие профиля олимпиад (статуса чемпиона (призера) в области спорта) общеобразовательным предметам и дополнительным вступительным испытаниям.

3.7. При приеме на обучение по одной образовательной программе особые права, предусмотренные пунктами 3.1. и 3.4. Правил и преимущество, предусмотренное пунктом 3.6. Правил, не могут различаться при приеме для обучения в Институте, при приеме на различные формы обучения.

3.9. Особые права, указанные в пункте 3.5 Правил, и преимущество, указанное в пункте 3.4. Правил, предоставляются победителям и призерам олимпиад школьников (за исключением творческих олимпиад и олимпиад в области физической культуры и спорта) при наличии у них результатов ЕГЭ не ниже количества баллов, установленного Институтом:

- для использования особого права, указанного в подпункте 1 пункта 3.5. Правил, – по общеобразовательному предмету, соответствующему профилю олимпиады. Указанный общеобразовательный предмет выбирается Институтом из числа общеобразовательных предметов, соответствующих профилю олимпиады, установленных в перечне олимпиад школьников, утверждаемом федеральным органом исполнительной власти, осуществляющим функции по выработке государственной политики и нормативно-правовому регулированию в сфере образования, а в случае, если в указанном перечне не установлены общеобразовательные предметы, по которым проводится ЕГЭ, – устанавливается Институтом самостоятельно;

- для использования особого права, указанного в подпункте 2 пункта 3.4. Правил, или преимущества, указанного в пункте 3.2 Правил, – по общеобразовательному предмету, соответствующему вступительному испытанию.

Институт устанавливает указанное количество баллов в размере не менее 75 баллов.

4. Учет индивидуальных достижений поступающих при приеме на обучение

4.1. Поступающие на обучение вправе представить сведения о своих индивидуальных достижениях, результаты которых учитываются при приеме на обучение. Учет результатов индивидуальных достижений осуществляется посредством начисления баллов за индивидуальные достижения и в качестве преимущества при равенстве критериев ранжирования списков поступающих.

Баллы, начисленные за индивидуальные достижения, включаются в сумму конкурсных баллов. Поступающий представляет документы, подтверждающие получение результатов индивидуальных достижений.

4.2. При приеме на обучение по программам бакалавриата и программам специалитета Институт начисляет баллы за следующие индивидуальные достижения:

1) Наличие статуса чемпиона и призера Олимпийских игр, Паралимпийских игр и Сурдлимпийских игр, чемпиона мира, чемпиона Европы, лица, занявшего первое место на первенстве мира, первенстве Европы по видам спорта, включенным в программы Олимпийских игр, Паралимпийских игр и Сурдлимпийских игр, наличие золотого знака отличия Всероссийского физкультурно-спортивного комплекса "Готов к труду и обороне" (ГТО) и удостоверения к нему установленного образца – 3 балла.

2) Наличие статуса чемпиона и призера Олимпийских игр, Паралимпийских игр и наличие аттестата о среднем общем образовании с отличием, или аттестата о среднем (полном) общем образовании для награжденных золотой медалью, или аттестата о среднем (полном) общем образовании для награжденных серебряной медалью – 3 балла.

3) Наличие диплома о среднем профессиональном образовании с отличием – 5 баллов;

4) Участие и (или) результаты участия поступающих в олимпиадах (не используемые для получения особых прав и (или) преимуществ при поступлении на обучение по конкретным условиям поступления и конкретным основаниям приема) и иных интеллектуальных и (или) творческих конкурсах, физкультурных мероприятиях и спортивных мероприятиях, проводимых в целях выявления и поддержки лиц, проявивших выдающиеся способности (Приложение 6) – 5 баллов).

4.3. При приеме на обучение по программам бакалавриата поступающему может быть начислено за индивидуальные достижения не более 10 баллов суммарно.

5. Информирование о приеме на обучение

5.1. Институт знакомит поступающего и (или) его родителей (законных представителей) со своим уставом, с лицензией на осуществление образовательной деятельности, со свидетельством о государственной аккредитации, с образовательными программами и другими документами, регламентирующими деятельность Института и осуществление образовательной деятельности, права и обязанности обучающихся посредством публикации указанных материалов на официальном сайте Института в информационно - телекоммуникационной сети "Интернет" (далее - официальный сайт).

При проведении приема на конкурсной основе поступающему предоставляется также информация о проводимом конкурсе и об итогах его проведения.

5.2. В целях информирования о приеме на обучение Институт размещает информацию на официальном сайте, а также обеспечивает свободный доступ в здании Института к информации, размещенной на информационном стенде (табло) приемной комиссии и (или) в электронной информационной системе (далее вместе - информационный стенд).

Институт размещает на официальном сайте и на информационном стенде информацию о приеме на обучение по программам бакалавриата, по программам специалитета:

1) *не позднее 1 ноября предшествующего года:*

а) правила приема, утвержденные Институтом самостоятельно;

б) количество мест для приема на обучение по договорам об оказании платных образовательных услуг;

г) по различным условиям поступления:

перечень вступительных испытаний с указанием приоритетности вступительных испытаний при ранжировании списков поступающих;

минимальное количество баллов;

информация о формах проведения вступительных испытаний, проводимых

Институтом самостоятельно;

информация об особых правах и преимуществах;

- д) информация об особых правах;
- е) информация о возможности сдачи вступительных испытаний, проводимых Институтом самостоятельно, на языке республики Российской Федерации, на территории которой расположен Институт (далее - язык республики Российской Федерации), на иностранном языке;
- ж) информация о порядке учета индивидуальных достижений поступающих, учитываемых при приеме на обучение, и порядок учета указанных достижений;
- з) информация о возможности подачи документов для поступления на обучение в электронной форме;
- и) информация об особенностях проведения вступительных испытаний для лиц с ограниченными возможностями здоровья, инвалидов;
- к) информация о проведении вступительных испытаний с использованием дистанционных технологий (в случае проведения таких вступительных испытаний);
- л) правила подачи и рассмотрения апелляций по результатам вступительных испытаний, проводимых Институтом самостоятельно;
- м) информация о необходимости (отсутствии необходимости) прохождения поступающими обязательного предварительного медицинского осмотра (обследования);
- н) программы вступительных испытаний, проводимых организацией самостоятельно;
- о) образец договора об оказании платных образовательных услуг;
- п) информация о местах приема документов, необходимых для поступления;
- р) информация о почтовых адресах для направления документов, необходимых для поступления;
- с) информация об электронных адресах для направления документов, необходимых для поступления, в электронной форме (если такая возможность предусмотрена правилами приема, утвержденными организацией самостоятельно);
- т) информация о наличии общежития(ий);
- 2) **не позднее 1 июня:**
 - информация о количестве мест в общежитиях для иногородних поступающих;
- 3) **не позднее 15 июля текущего года:**
 - расписание вступительных испытаний.

5.3. Приемная комиссия обеспечивает функционирование специальных телефонных линий и раздела официального сайта для ответов на обращения, связанные с приемом на обучение.

5.4. Начиная со дня начала приема документов, необходимых для поступления, на официальном сайте и на информационном стенде размещается информация о количестве поданных заявлений о приеме и списки лиц, подавших документы, необходимые для поступления (далее - списки лиц, подавших документы), с выделением:

- 1) лиц, поступающих на места по договорам об оказании платных образовательных услуг;
- 2) лиц, поступающих без вступительных испытаний.

В списках лиц, подавших документы, по каждому поступающему (за исключением лиц, поступающих без вступительных испытаний) указываются сведения о том, поступает ли он на обучение на основании результатов ЕГЭ и (или) по результатам вступительных испытаний, проводимых Институтом самостоятельно.

Информация о количестве поданных заявлений о приеме и списки лиц, подавших документы, обновляются ежедневно.

6. Прием документов, необходимых для поступления

6.1. Поступающий на обучение по программам бакалавриата или программам специалитета подает заявление (заявления) о приеме:

а) до сдачи и получения поступающими результатов вступительных испытаний в форме единого государственного экзамена (далее - ЕГЭ), проводимых в соответствии с пунктом 3 Особенности проведения государственной итоговой аттестации по образовательным программам основного общего и среднего общего образования и вступительных испытаний при приеме на обучение по программам бакалавриата и программам специалитета в 2021 году, утвержденных постановлением Правительства Российской Федерации от 10 июня 2020 г. N 842.

б) одновременно не более чем в 5 организаций высшего образования.

в) в Институт и участвовать в конкурсе по 10 направлениям подготовки. По каждому направлению подготовки поступающий может одновременно подать заявление (заявления) о приеме для обучения по различным условиям поступления и (или) различным основаниям приема.

6.2. По каждому из десяти выбранных направлений подготовки поступающий может одновременно подать заявление о приеме для обучения по различным условиям поступления или различным основаниям приема.

6.3. При намерении одновременно поступать в Институт по различным условиям поступления и (или) различным основаниям приема поступающий подает несколько заявлений о приеме.

6.4 Использование права на 100 баллов предоставляется поступающим по одному испытанию по их выбору.

Поступающий может одновременно использовать право на 100 баллов при поступлении на обучение по различным условиям поступления и (или) различным основаниям приема, а также одновременно использовать несколько оснований для использования права на 100 баллов, в том числе в рамках одного отдельного конкурса.

По каждому основанию для использования права на 100 баллов Институт устанавливает одно или несколько общеобразовательных вступительных испытаний и (или) одно или несколько дополнительных вступительных испытаний, по которым поступающие могут использовать это право.

При установлении нескольких общеобразовательных вступительных испытаний для использования права на 100 баллов это право предоставляется поступающим по одному испытанию по их выбору.

При установлении нескольких дополнительных вступительных испытаний для использования права на 100 баллов организация высшего образования предоставляет это право поступающим одновременно по всем указанным испытаниям либо по одному или нескольким испытаниям по выбору поступающих.

В рамках одного конкурса поступающий использует каждое основание для получения права на 100 баллов в отношении общеобразовательного вступительного испытания либо в отношении дополнительного вступительного испытания (испытаний). При участии в нескольких конкурсах поступающий может использовать одно и то же основание для получения одинаковых или различных прав на 100 баллов.

6.5. Преимущество, указанное в пункте 3.6. используется в том же порядке, что и право на 100 баллов.

6.6. Прием документов, необходимых для поступления, проводится по адресу: г.Санкт-Петербург ул. Лифляндская, д.2-4, лит.Ц.

6.7 Документы, необходимые для поступления, представляются (направляются) в Институт одним из следующих способов:

1) в электронной форме посредством электронной информационной системы Института;

2) представляются в Институт лично поступающим (доверенным лицом), если это не противоречит актам высших должностных лиц субъектов Российской Федерации (руководителей высших исполнительных органов государственной власти субъектов Российской Федерации) издаваемым в соответствии с Указом Президента Российской Федерации

Федерации от 11 мая 2020 г. N 316 "Об определении порядка продления действия мер по обеспечению санитарно-эпидемиологического благополучия населения в субъектах Российской Федерации в связи с распространением новой коронавирусной инфекции (COVID-19)", исходя из санитарно-эпидемиологической обстановки и особенностей распространения новой коронавирусной инфекции (COVID-19).

3) направляются в Институт через операторов почтовой связи общего пользования.

6.8. В случае если документы, необходимые для поступления, представляются в Институт поступающим (доверенным лицом), поступающему (доверенному лицу) выдается расписка в приеме документов, если это не противоречит актам высших должностных лиц субъектов Российской Федерации (руководителей высших исполнительных органов государственной власти субъектов Российской Федерации) издаваемым в соответствии с Указом Президента Российской Федерации от 11 мая 2020 г. N 316 "Об определении порядка продления действия мер по обеспечению санитарно-эпидемиологического благополучия населения в субъектах Российской Федерации в связи с распространением новой коронавирусной инфекции (COVID-19)", исходя из санитарно-эпидемиологической обстановки и особенностей распространения новой коронавирусной инфекции (COVID-19).

6.9. В случае направления документов, необходимых для поступления, через операторов почтовой связи общего пользования указанные документы принимаются, либо в электронной форме посредством электронной информационной системы Института, если они поступили в Институт не позднее срока завершения приема документов, установленного правилами приема, утвержденными Институтом самостоятельно.

6.10. Институт размещает на официальном сайте список лиц, подавших документы, необходимые для поступления, с указанием сведений о приеме или об отказе в приеме документов (в случае отказа - с указанием причин отказа).

6.11. В заявлении о приеме поступающий указывает следующие сведения:

- 1) фамилию, имя, отчество (при наличии);
- 2) дату рождения;
- 3) сведения о гражданстве (отсутствии гражданства);
- 4) реквизиты документа, удостоверяющего личность (в том числе указание, когда и кем выдан документ);
- 5) сведения об образовании и документе установленного образца, отвечающем требованиям, указанным в пункте 1.4. Правил ;
- 6) условия поступления на обучение и основания приема;
- 7) при поступлении на обучение по программам бакалавриата, программам специалитета сведения о наличии или отсутствии у поступающего особых прав (при наличии особых прав - с указанием сведений о документах, подтверждающих наличие таких прав);
- 8) при поступлении на обучение по программам бакалавриата, программам специалитета сведения о намерении участвовать в конкурсе по результатам общеобразовательных вступительных испытаний, проводимых Институтом самостоятельно (с указанием оснований для участия в конкурсе по результатам таких вступительных испытаний и перечня вступительных испытаний);
- 9) язык, на котором поступающий намерен сдавать каждое вступительное испытание, проводимое Институтом самостоятельно.
- 10) сведения о необходимости создания для поступающего специальных условий при проведении вступительных испытаний в связи с его ограниченными возможностями здоровья или инвалидностью (с указанием перечня вступительных испытаний и специальных условий);
- 11) сведения о намерении сдавать вступительные испытания с использованием дистанционных технологий и месте их сдачи;
- 12) сведения о наличии или отсутствии у поступающего индивидуальных

достижений (при наличии - с указанием сведений о них);

13) сведения о наличии или отсутствии у поступающего потребности в предоставлении места для проживания в общежитии в период обучения;

14) почтовый адрес и (или) электронный адрес (по желанию поступающего);

6.11. В заявлении о приеме не указываются:

1) при поступлении на обучение по программам бакалавриата и программ специалитета – сведения о сдаче ЕГЭ и его результатах (при наличии нескольких результатах ЕГЭ по одному общеобразовательному предмету, срок действия которых не истек, используется наиболее высокий из указанных результатов);

2) способ возврата поданных документов (при подаче заявления о приеме в электронной форме).

6.12 В заявлении о приеме фиксируются с заверением личной подписью поступающего следующие факты:

1) ознакомление поступающего (в том числе через информационные системы общего пользования):

с копией лицензии на осуществление образовательной деятельности (с приложением);

с копией свидетельства о государственной аккредитации (с приложением);

с информацией о предоставляемых поступающим особым правам и преимуществах при приеме на обучение по программам бакалавриата, программам специалитета;

с датами завершения приема заявлений о согласии на зачисление;

с правилами приема, утвержденными Институтом самостоятельно, в том числе с правилами подачи апелляции по результатам вступительных испытаний, проводимых институтом самостоятельно;

2) согласие поступающего на обработку его персональных данных;

3) ознакомление поступающего с информацией о необходимости указания в заявлении о приеме достоверных сведений и представления подлинных документов;

4) при поступлении на обучение по программам бакалавриата :

- подтверждение одновременной подачи заявлений о приеме в институт не более чем в 5 организаций высшего образования, включая Институт, в который подается данное заявление;

- при подаче нескольких заявлений о приеме в Институт - подтверждение одновременной подачи заявлений о приеме в Институт не более чем по 3 направлениям подготовки;

5) если поступающий при подаче документов не представил документы, которые представляются согласно пункту 6.17.1 Правил не позднее дня завершения приема заявлений о согласии на зачисление, – обязательство представить соответствующие документы не позднее указанного дня.

6.13. В случае подачи документов, необходимых для поступления, в соответствии с подпунктом 2 п.6.7 Правил заявление о приеме и факты, фиксируемые в нем в соответствии с пунктом 6.12 Правил, заверяются личной подписью поступающего (доверенного лица).

6.14. При подаче заявления о приеме поступающий представляет (при подаче в электронной форме - прилагаемые к нему документы представляются (направляются) в институт в форме их электронных образов (документ на бумажном носителе, преобразованный в электронную форму путем сканирования или фотографирования с обеспечением машиночитаемого распознавания его реквизитов) следующие документы:

1) документ (документы), удостоверяющий личность, гражданство;

2) документ об образовании установленного образца (поступающий может представить как документ о среднем общем образовании, так и документ о среднем профессиональном (начальном профессиональном) или высшем образовании).

Документ иностранного государства об образовании представляется со свидетельством о признании иностранного образования, за исключением следующих

случаев, в которых представление указанного свидетельства не требуется:

- при представлении документа иностранного государства об образовании, которое соответствует части 3 статьи 107 Федерального закона N 273-ФЗ;

- при представлении документа об образовании, образец которого утвержден Кабинетом Министров Украины, если обладатель указанного документа относится к числу лиц, указанных в статье 6 Федерального закона N 84-ФЗ

4) для поступающих, указанных в подпункте «а» подпункта 1 пункта 2.2 Правил, при намерении участвовать в конкурсе по результатам общеобразовательных вступительных испытаний для отдельных категорий поступающих – документ, подтверждающий инвалидность;

5) при необходимости создания специальных условий при проведении вступительных испытаний - документ, подтверждающий ограниченные возможности здоровья или инвалидность, требующие создания указанных условий;

6) для использования особого права или преимущества победителями и призерами всероссийской олимпиады, - документ, подтверждающий, что поступающий является победителем или призером заключительного этапа всероссийской олимпиады школьников;

7) для использования особого права или преимущества победителями и призерами IV этапа всеукраинской ученической олимпиады, указанными в подпункте 2 п. 3.1 Правил - документ, подтверждающий, что поступающий является победителем или призером IV этапа всеукраинской ученической олимпиады;

8) для использования особого права или преимущества членами сборных команд Российской Федерации - документ, подтверждающий, что поступающий был включен в число членов сборной команды;

9) для использования особого права или преимущества членами сборных команд Украины, указанными в подпункте 2 п. 3.1 Правил) , - документ, подтверждающий, что поступающий был включен в число членов сборной команды;

10) для использования особого права или преимущества чемпионами (призерами) в области спорта - документ, подтверждающий статус указанного чемпиона или призера;

11) для использования преимущественного права зачисления, указанного в 3.3. Правил, - документ, подтверждающий, что поступающий относится к числу соответствующих лиц, в том числе лиц из числа детей-сирот и детей, оставшихся без попечения родителей, до достижения ими возраста 23 лет;

12) для использования преимущественного права зачисления, указанного в пункте п.4.2 Правил, - документ установленного образца, выданный общеобразовательной организацией или профессиональной образовательной организацией, находящейся в ведении федерального государственного органа и реализующей дополнительные общеобразовательные программы, имеющие целью подготовку несовершеннолетних обучающихся к военной или иной государственной службе;

14) для использования особого права или преимущества победителями и призерами олимпиад школьников - документ, подтверждающий, что поступающий является победителем или призером олимпиады школьников;

15) документы, подтверждающие индивидуальные достижения поступающего, результаты которых учитываются при приеме на обучение в соответствии с правилами приема, утвержденными Институтом самостоятельно (представляются по усмотрению поступающего);

16) иные документы (представляются по усмотрению поступающего);

17) 2 фотографии поступающего - для лиц, поступающих по результатам вступительных испытаний, проводимых Институтом самостоятельно.

Институт осуществляет проверку достоверности сведений, указанных в заявлении о приеме, и соответствия действительности поданных электронных образцов документов. При проведении указанной проверки институт вправе обращаться в соответствующие государственные информационные системы, государственные (муниципальные) органы и

организации.

6.15. Поступающие могут представлять оригиналы или копии документов, подаваемых для поступления. Заверения копий указанных документов не требуется

6.16 Документ, указанный в п.п. 4 или 5 п. 6.14 Правил, принимается Институтом, если срок его действия истекает не ранее дня подачи заявления о приеме, документ, указанный в п.п. 10 п. 6.14 Правил, – если срок его действия истекает не ранее дня завершения приема документов и вступительных испытаний.

Поступающий может представить при подаче документов, необходимых для поступления, документ, указанный в п.п. 10 п. 6.14 Правил, срок действия которого истекает ранее дня завершения приема документов и вступительных испытаний, но не ранее дня подачи заявления о приеме. При этом соответствующие права предоставляются поступающему, если до дня завершения приема документов и вступительных испытаний включительно он представил документ, срок действия которого истекает не ранее указанного дня.

Если в документе, указанном в п.п. 4 или 5, или 6 п. 6.14 Правил, не указан срок его действия, срок принимается равным году, начиная с даты получения документа.

6.17. Заявление о приеме представляется на русском языке, документы, выполненные на иностранном языке, - с переводом на русский язык, заверенным в установленном порядке. Документы, полученные в иностранном государстве, представляются легализованными в порядке, установленном законодательством Российской Федерации, либо с проставлением апостиля (за исключением случаев, когда в соответствии с законодательством Российской Федерации и (или) международным договором легализация и проставление апостиля не требуются). К документам, выданным в соответствии с законодательством Украины и представляемым лицами, указанными в части 3.1 статьи 5 Федерального закона № 84-ФЗ, не предъявляются требования легализации, проставления апостиля и представления перевода на русский язык, заверенного в установленном порядке.

Поступающий представляет заявление о приеме на языке республики Российской Федерации.

6.17.1. При представлении поступающим документа (документов) иностранного государства об образовании или об образовании и о квалификации, которые требуют в соответствии с подпунктом 3 пункта 6.14. представления также свидетельства о признании иностранного образования и (или) иностранной квалификации (далее - свидетельство), поступающий при отсутствии свидетельства допускается организацией к участию в конкурсе по результатам оценки иностранного образования и (или) иностранной квалификации, проводимой институтом самостоятельно, с последующим получением и предоставлением свидетельства в течение первого года обучения.

6.17.2. При представлении документа иностранного государства об образовании, к которому предъявляется требование легализации или проставления апостиля, поступающий может при подаче заявления о приеме представить указанный документ без легализации или апостиля с последующим представлением указанного документа с легализацией или апостилем не позднее дня завершения приема заявлений о согласии на зачисление.

6.18. Если поступающий представил поданные документы с нарушением Порядка (за исключением случая, когда указанное нарушение распространяется не на все условия поступления на обучение и основания приема, указанные в заявлении о приеме), Институт возвращает документы поступающему:

- в случае представления документов в Институт лично поступающим (доверенным лицом)

- в день представления документов;

- в случае направления документов через операторов почтовой связи общего пользования - в части оригиналов документов через операторов почтовой связи общего пользования в течение 3 рабочих дней после дня поступления документов в Институт.

Для поступления на обучение поступающие документы, необходимые для поступления, предоставляют в Институт в электронной форме. Если поступающий представил поданные документы с нарушением Правил или сроков приема заявлений о согласии на зачисление (6.17.2), Институт имеет право не включить его в списки рекомендованных к зачислению и не вносить в приказ о зачислении.

6.19. Институт осуществляет проверку достоверности сведений, указанных в заявлении о приеме, и подлинности поданных документов. При проведении указанной проверки Институт вправе обращаться в соответствующие государственные информационные системы, государственные (муниципальные) органы и организации.

6.20. При поступлении в Институт поданных документов формируется личное дело поступающего, в котором хранятся оригинал или копия документа установленного образца, копия документа (документов), удостоверяющего личность, гражданство, иные документы, представленные поступающим, материалы сдачи вступительных испытаний, в том числе документы, связанные с апелляцией, а также оригиналы и (или) копии доверенностей, представленные в Институт доверенными лицами.

6.21. Поступающий вправе отозвать ранее поданное заявление о согласии на зачисление посредством подачи заявления об отказе от зачисления тем способом, которым было подано заявление о согласии на зачисление.

6.22. В случае отзыва документов:

- копии документов, сданных поступающими в приемную комиссию, обратно не возвращаются. Невостребованные копии документов лиц, не прошедших по конкурсу и не зачисленных в Институт, хранятся приемной комиссией до 31 декабря года приема, а затем утилизируются.

7. Вступительные испытания, проводимые Институтом самостоятельно

7.1. Институт, в установленных Правилами случаях, самостоятельно проводит общеобразовательные вступительные испытания, дополнительные вступительные испытания, вступительные испытания при приеме на обучение по программам магистратуры. При приеме на обучение не используются результаты выпускных экзаменов подготовительных отделений, подготовительных факультетов, курсов (школ) и иных испытаний, не являющихся вступительными испытаниями.

7.2. Вступительные испытания в Институте проводятся в письменной форме.

7.3. Вступительные испытания проводятся на русском языке.

7.4. При проведении институтом вступительных испытаний с использованием дистанционных технологий, институт обеспечивает идентификацию личности поступающего, выбор способа которой осуществляется институтом самостоятельно.

При нарушении поступающим во время проведения вступительного испытания с использованием дистанционных технологий правил приема, утвержденных институтом самостоятельно, уполномоченные должностные лица института составляют акт о нарушении правил приема. Электронная копия указанного акта направляется поступающему.

Поступающий, в отношении которого составлен указанный акт, признается не прошедшим вступительное испытание без уважительной причины.

Институт вправе проводить вступительные испытания, осуществлять рассмотрение апелляций путем непосредственного взаимодействия поступающих с работниками института, по месту приема документов, проведения вступительных испытаний, если это не противоречит актам высших должностных лиц субъектов Российской Федерации (руководителей высших исполнительных органов государственной власти субъектов Российской Федерации) издаваемым в соответствии с Указом Президента Российской Федерации от 11 мая 2020 г. N 316 "Об определении порядка продления действия мер по обеспечению санитарно-эпидемиологического благополучия населения в субъектах Российской Федерации в связи с распространением новой коронавирусной инфекции

(COVID-19)" (официальный интернет портал правовой информации <http://www.pravo.gov.ru>, 11 мая 2020 г.), исходя из санитарно-эпидемиологической обстановки и особенностей распространения новой коронавирусной инфекции (COVID-19).

7.5. Одно вступительное испытание проводится одновременно для всех поступающих либо в различные сроки для различных групп поступающих (в том числе по мере формирования указанных групп из числа лиц, подавших необходимые документы).

Для каждой группы поступающих проводится одно вступительное испытание в один день. По желанию поступающего ему может быть предоставлена возможность сдавать более одного вступительного испытания в один день.

7.6. По одному общеобразовательному предмету в рамках одного конкурса устанавливается одно общеобразовательное вступительное испытание.

При проведении Институтом самостоятельно вступительных испытаний, одинаковых по наименованию и языку проведения:

1) общеобразовательное вступительное испытание проводится в качестве единого для всех конкурсов;

2) дополнительные вступительные испытания, проводимые Институтом самостоятельно, творческой и (или) профессиональной направленности, вступительные испытания на базе профессионального образования, проводятся в качестве единого вступительного испытания в рамках нескольких конкурсов.

7.7. Лица, не прошедшие вступительное испытание по уважительной причине (болезнь или иные обстоятельства, подтвержденные документально), допускаются к сдаче вступительного испытания в другой группе или в резервный день.

7.8. Во время проведения вступительных испытаний их участникам и лицам, привлекаемым к их проведению, запрещается иметь при себе и использовать средства связи.

7.9. При нарушении поступающим во время проведения вступительных испытаний правил приема, утвержденных Институтом самостоятельно, уполномоченные должностные лица Института вправе удалить его с места проведения вступительного испытания с составлением акта об удалении.

7.11. Результаты вступительного испытания объявляются на официальном сайте и на информационном стенде не позднее третьего рабочего дня после проведения вступительного испытания.

7.12. После объявления результатов письменного вступительного испытания поступающий (доверенное лицо) имеет право ознакомиться со своей работой (с работой поступающего) в день объявления результатов письменного вступительного испытания или в течение следующего рабочего дня.

8. Особенности проведения вступительных испытаний для лиц с ограниченными возможностями здоровья и инвалидов

8.2. Институт обеспечивает проведение вступительных испытаний для поступающих из числа лиц с ограниченными возможностями здоровья и (или) инвалидов (далее вместе - поступающие с ограниченными возможностями здоровья) с учетом особенностей их психофизического развития, их индивидуальных возможностей и состояния здоровья (далее - индивидуальные особенности).

8.3. В Институте созданы материально-технические условия, обеспечивающие возможность беспрепятственного доступа поступающих с ограниченными возможностями здоровья в аудитории, туалетные и другие помещения, а также их пребывания в указанных помещениях.

8.4. Вступительные испытания для поступающих с ограниченными возможностями здоровья проводятся в отдельной аудитории на 1 этаже.

Число поступающих с ограниченными возможностями здоровья в одной аудитории

не должно превышать:

- при сдаче вступительного испытания в письменной форме - 12 человек;
- при сдаче вступительного испытания в устной форме - 6 человек.

Допускается присутствие в аудитории во время сдачи вступительного испытания большего числа поступающих с ограниченными возможностями здоровья, а также проведение вступительных испытаний для поступающих с ограниченными возможностями здоровья в одной аудитории совместно с иными поступающими, если это не создает трудностей для поступающих при сдаче вступительного испытания.

Допускается присутствие в аудитории во время сдачи вступительного испытания ассистента из числа работников Института или привлеченных лиц, оказывающего поступающим с ограниченными возможностями здоровья необходимую техническую помощь с учетом их индивидуальных особенностей (занять рабочее место, передвигаться, прочитать и оформить задание, общаться с преподавателями, проводящими вступительное испытание).

8.5. Продолжительность вступительного испытания для поступающих с ограниченными возможностями здоровья увеличивается, но не более чем на 1,5 часа.

8.6. Поступающим с ограниченными возможностями здоровья предоставляется в доступной для них форме информация о порядке проведения вступительных испытаний.

8.7. Поступающие с ограниченными возможностями здоровья могут в процессе сдачи вступительного испытания пользоваться техническими средствами, необходимыми им в связи с их индивидуальными особенностями.

8.8. При проведении вступительных испытаний обеспечивается выполнение следующих дополнительных требований в зависимости от индивидуальных особенностей поступающих с ограниченными возможностями здоровья:

1) для слепых:

- задания для выполнения на вступительном испытании оформляются рельефно-точечным шрифтом Брайля или в виде электронного документа, доступного с помощью компьютера со специализированным программным обеспечением для слепых, либо зачитываются ассистентом;

- письменные задания выполняются на бумаге рельефно-точечным шрифтом Брайля или на компьютере со специализированным программным обеспечением для слепых либо надиктовываются ассистенту;

- поступающим для выполнения задания при необходимости предоставляется комплект письменных принадлежностей и бумага для письма рельефно-точечным шрифтом Брайля, компьютер со специализированным программным обеспечением для слепых;

2) для слабовидящих:

- обеспечивается индивидуальное равномерное освещение не менее 300 люкс;

- поступающим для выполнения задания при необходимости предоставляется увеличивающее устройство; возможно также использование собственных увеличивающих устройств;

- задания для выполнения, а также инструкция по порядку проведения вступительных испытаний оформляются увеличенным шрифтом;

3) для глухих и слабослышащих:

- обеспечивается наличие звукоусиливающей аппаратуры коллективного пользования, при необходимости поступающим предоставляется звукоусиливающая аппаратура индивидуального пользования;

- предоставляются услуги сурдопереводчика;

- 4) для слепоглухих предоставляются услуги тифлсурдопереводчика (помимо требований, выполняемых соответственно для слепых и глухих);

- 5) для лиц с тяжелыми нарушениями речи, глухих, слабослышащих вступительные испытания, проводимые в устной форме, проводятся в письменной форме (дополнительные

вступительные испытания творческой и (или) профессиональной направленности.

б) для лиц с нарушениями опорно-двигательного аппарата, нарушениями двигательных функций верхних конечностей или отсутствием верхних конечностей:

- письменные задания выполняются на компьютере со специализированным программным обеспечением или надиктовываются ассистенту;

- вступительные испытания, проводимые в письменной форме, проводятся в устной форме (дополнительные вступительные испытания творческой и (или) профессиональной направленности).

8.9. Условия, указанные в пунктах 8.3-8.8 Правил, предоставляются поступающим на основании заявления о приеме, содержащего сведения о необходимости создания соответствующих специальных условий.

9. Общие правила подачи и рассмотрения апелляций

9.1. По результатам вступительного испытания, проводимого Институтом самостоятельно, поступающий (доверенное лицо) имеет право подать в апелляционную комиссию апелляцию о нарушении, по мнению поступающего, установленного порядка проведения вступительного испытания и (или) о несогласии с полученной оценкой результатов вступительного испытания.

9.2. Апелляция подается одним из способов:

1) в электронной форме посредством электронной информационной системы Института;

2) представляются в Институт лично поступающим (доверенным лицом), если это не противоречит актам высших должностных лиц субъектов Российской Федерации (руководителей высших исполнительных органов государственной власти субъектов Российской Федерации) издаваемым в соответствии с Указом Президента Российской Федерации от 11 мая 2020 г. N 316 "Об определении порядка продления действия мер по обеспечению санитарно-эпидемиологического благополучия населения в субъектах Российской Федерации в связи с распространением новой коронавирусной инфекции (COVID-19)", исходя из санитарно-эпидемиологической обстановки и особенностей распространения новой коронавирусной инфекции (COVID-19).

3) направляются в Институт через операторов почтовой связи общего пользования.

9.3. В ходе рассмотрения апелляции проверяется соблюдение установленного порядка проведения вступительного испытания и (или) правильность оценивания результатов вступительного испытания.

9.4. Апелляция подается в день объявления результатов вступительного испытания или в течение следующего рабочего дня. Апелляция о нарушении установленного порядка проведения вступительного испытания также может быть подана в день проведения вступительного испытания.

9.5. Рассмотрение апелляции проводится не позднее следующего рабочего дня после дня ее подачи.

9.6. Поступающий (доверенное лицо) имеет право присутствовать при рассмотрении апелляции. С несовершеннолетним поступающим (до 18 лет) имеет право присутствовать один из родителей или законных представителей, кроме несовершеннолетних, признанных в соответствии с законом полностью дееспособными до достижения совершеннолетия.

9.7. После рассмотрения апелляции апелляционная комиссия принимает решение об изменении оценки результатов вступительного испытания или оставлении указанной оценки без изменения.

Оформленное протоколом решение апелляционной комиссии доводится до сведения поступающего (доверенного лица). Факт ознакомления поступающего (доверенного лица) с решением апелляционной комиссии заверяется подписью поступающего (доверенного лица).

10. Формирование списков поступающих и зачисление на обучение

10.1 По результатам приема документов и (или) вступительных испытаний Институт формирует отдельный список поступающих по каждому конкурсу.

10.2. Список поступающих по каждому отдельному конкурсу включает в себя:

- список поступающих без вступительных испытаний;
- список поступающих по результатам ЕГЭ и (или) вступительных испытаний (далее - результаты вступительных испытаний), набравших не менее минимального количества баллов.

Зачисление по результатам вступительных испытаний проводится на места, оставшиеся после зачисления без вступительных испытаний в рамках соответствующего списка поступающих.

10.3. Список поступающих без вступительных испытаний ранжируется по следующим основаниям:

1) по статусу лиц, имеющих право на прием без вступительных испытаний, в следующем порядке:

а) члены сборных команд Российской Федерации и указанные в подпункте 2 пункта 3.1. члены сборных команд Украины;

б) победители всероссийской олимпиады школьников и указанные в подпункте 2 пункта 3.1. победители IV этапа всеукраинских ученических олимпиад;

в) призеры всероссийской олимпиады школьников и указанные в подпункте 2 пункта 3.1. призеры IV этапа всеукраинских ученических олимпиад;

г) чемпионы (призеры) в области спорта;

д) победители олимпиад школьников;

е) призеры олимпиад школьников;

2) для лиц, указанных в каждом из подпунктов "а" - "е" подпункта 1 настоящего пункта, - по убыванию количества баллов, начисленных за индивидуальные достижения;

3) при равенстве по критериям, указанным в подпунктах 1 и 2 настоящего пункта, более высокое место в списке занимают поступающие, имеющие преимущественное право зачисления.

10.4. Список поступающих по результатам вступительных испытаний ранжируется по следующим основаниям:

1) по убыванию суммы конкурсных баллов;

2) при равенстве суммы конкурсных баллов - по убыванию суммы конкурсных баллов, начисленных по результатам вступительных испытаний, и (или) по убыванию количества баллов, начисленных по результатам отдельных вступительных испытаний, в соответствии с приоритетностью вступительных испытаний, установленной Институтом;

3) при равенстве по критериям, указанным в подпунктах 1 и 2 настоящего пункта, более высокое место в списке занимают поступающие, имеющие преимущественное право зачисления.

Сумма конкурсных баллов исчисляется как сумма баллов за каждое вступительное испытание, а также за индивидуальные достижения.

10.5. В списках поступающих указываются следующие сведения:

1) по каждому поступающему без вступительных испытаний:

- основание приема без вступительных испытаний;
- количество баллов за индивидуальные достижения;
- наличие преимущественного права зачисления;

2) по каждому поступающему по результатам вступительных испытаний:

- сумма конкурсных баллов;
- количество баллов за каждое вступительное испытание;
- количество баллов за индивидуальные достижения;
- наличие преимущественного права зачисления;

3) наличие заявления о согласии на зачисление (поданного в соответствии с пунктом

10.7 Правил).

10.6. Списки поступающих размещаются на официальном сайте и на информационном стенде и обновляются ежедневно (не позднее начала рабочего дня) до издания соответствующих приказов о зачислении.

10.7. Для зачисления поступающий подает заявление о согласии на зачисление тем способом, которым было подано заявление о приеме. Заявление о согласии на зачисление подается поступающими при подаче заявления о приеме и (или) в дни приема заявления о согласии на зачисление, установленные институтом.

В заявлении о согласии на зачисление указываются условия поступления и основание приема (при наличии) по одному конкретному конкурсу, в соответствии с результатами которого поступающий хочет быть зачисленным. Поступающий может по своему усмотрению подать указанное заявление в конкретную организацию один или несколько раз.

Указанное заявление заверяется подписью поступающего и подается в Институт не ранее дня подачи заявления о приеме и не позднее дня завершения приема заявлений о согласии на зачисление. В день завершения приема заявлений о согласии на зачисление указанное заявление подается в Институт не позднее 18 часов по местному времени.

10.8. Зачислению подлежат поступающие, подавшие заявление о согласии на зачисление. Зачисление проводится в соответствии с ранжированным списком до заполнения установленного количества мест.

10.9. При приеме на обучение **по очной форме** обучения процедуры зачисления проводятся в следующие сроки:

- размещение списков поступающих на официальном сайте не позднее 30 августа;
- дни приема заявлений о согласии на зачисление от лиц, включенных в списки поступающих и желающих быть зачисленными – не позднее 30 августа до 18.00 часов.
- издание приказа (приказов) о зачислении лиц, подавших заявление о согласии на зачисление – 31 августа.

При приеме на обучение **по очно-заочной форме** обучения процедуры зачисления проводятся в следующие сроки:

- размещение списков поступающих на официальном сайте не позднее 29 сентября;
- дни приема заявлений о согласии на зачисление от лиц, включенных в списки поступающих и желающих быть зачисленными – не позднее 29 сентября до 18.00 часов.
- издание приказа (приказов) о зачислении лиц, подавших заявление о согласии на зачисление – 30 сентября.

Процедуры зачисления поступающих на обучение **по заочной форме** обучения проводятся в следующие сроки:

- размещение списков поступающих на официальном сайте не позднее 28 сентября, не позднее 29 октября, не позднее 14 декабря;
- дни приема заявлений о согласии на зачисление от лиц, включенных в списки поступающих и желающих быть зачисленными – не позднее 14 декабря до 18.00 часов.
- издается приказ (приказы) о зачислении лиц, подавших заявление о согласии на зачисление – 30 сентября, 30 октября, 15 декабря.

10.10. Зачисление на обучение завершается до дня начала учебного года.

Приказы о зачислении на обучение размещаются в день их издания на официальном сайте и на информационном стенде и должны быть доступны пользователям официального сайта в течение 6 месяцев со дня их издания.

11. Особенности проведения приема иностранных граждан и лиц без гражданства

11.1. Иностранные граждане и лица без гражданства имеют право на получение

высшего образования в соответствии с договорами об оказании платных образовательных услуг.

11.2. Иностранные граждане и лица без гражданства, являющиеся соотечественниками, проживающими за рубежом, имеют право на получение высшего образования наравне с гражданами Российской Федерации при условии соблюдения ими требований, предусмотренных статьей 17 Федерального закона от 24 мая 1999 г. N 99-ФЗ "О государственной политике Российской Федерации в отношении соотечественников за рубежом".

11.3. На соотечественников, проживающих за рубежом и не являющихся гражданами Российской Федерации, не распространяются особые права при приеме на обучение по программам бакалавриата предоставляемые в соответствии с Федеральным законом N 273-ФЗ, если иное не предусмотрено международным договором Российской Федерации

11.4 При приеме на обучение по программам бакалавриата и программам специалитета по договорам об оказании платных образовательных услуг устанавливается отдельный перечень вступительных испытаний для иностранных граждан и лиц без гражданства (далее – вступительные испытания, установленные для иностранных граждан).

11.5. При подаче документов для поступления на обучение иностранный гражданин или лицо без гражданства указывает в заявлении о приеме реквизиты документа, удостоверяющего личность, либо документа, удостоверяющего личность иностранного гражданина в Российской Федерации или личность лица без гражданства в Российской Федерации в соответствии со статьей 10 Федерального закона от 25 июля 2002 г. N 115-ФЗ "О правовом положении иностранных граждан в Российской Федерации" (далее - документ, удостоверяющий личность иностранного гражданина), и представляет в соответствии с подпунктом 1 п.6.14, оригинал или копию документа, удостоверяющего личность, гражданство, либо документа, удостоверяющего личность иностранного гражданина.

11.6. При поступлении на обучение в соответствии со статьей 17 Федерального закона N 99-ФЗ соотечественник представляет помимо документов, указанных в пункте 6.14 оригиналы или копии документов, предусмотренных статьей 17 Федерального закона N 99-ФЗ.

12. Дополнительный приём на обучение по программам бакалавриата, программам специалитета

12.1. В исключительных случаях при наличии мест в рамках, оставшихся вакантными после зачисления, Институт может по разрешению учредителя провести дополнительный прием на обучение (далее – дополнительный прием) в соответствии с Порядком в сроки, установленные Институтом самостоятельно, с завершением зачисления не позднее начала учебного года.

12.2. Информация о дополнительном приеме размещается на официальном сайте и на информационном стенде не позднее 15 декабря.

**Перечень, приоритетность и форма вступительных испытаний при поступлении в
 ЧОУ ВО «Санкт-Петербургский институт искусств и реставрации» на
 образовательные программы
 в 2021/2022 году.**

Код направления	Направление подготовки	Категории поступающих	Форма обучения	Приоритетность вступительных испытаний	Форма вступительного испытания-ЕГЭ / проводимое институтом самостоятельно
51.03.01	Культурология	1. Поступающие на основе среднего общего образования.	Очная Заочная	Обществознание	ЕГЭ
				История	ЕГЭ
				Русский язык	ЕГЭ
		2. Поступающие на основе среднего общего образования: -граждане с ограниченными возможностями здоровья; - иностранные граждане; -лица, которые прошли итоговые аттестационные процедуры в иностранных образовательных организациях,получили документ о среднем общем образовании в течении одного года до для завершения приема документов и вступительных испытаний включительно.	Очная Заочная	Обществознание	ЕГЭ и/или тестирование
				История	ЕГЭ и/или тестирование
				Русский язык	ЕГЭ и/или тестирование
		3. Поступающие на основе среднего профессионального образования.	Очная Заочная	Обществознание	ЕГЭ и/или тестирование
				История	ЕГЭ и/или тестирование
				Русский язык	ЕГЭ и/или тестирование
		4. Поступающие на базе высшего образования	Очная Заочная	Обществознание	Тестирование
				История	Тестирование
				Русский язык	Тестирование

Код направления	Направление подготовки	Категории поступающих	Форма обучения	Приоритетность вступительных испытаний	Форма вступительного испытания-ЕГЭ / проводимое институтом самостоятельно
50.03.03	История искусств	1. Поступающие на основе среднего общего образования	Очная Заочная	История искусств (Творческое испытание)	Тестирование
				История	ЕГЭ
				Русский язык	ЕГЭ
		2. Поступающие на основе среднего общего образования: -граждане с ограниченными возможностями здоровья; - иностранные граждане; -лица, которые прошли итоговые аттестационные процедуры в иностранных образовательных организациях, получили документ о среднем общем образовании в течении одного года до для завершения приема документов и вступительных испытаний включительно.	Очная Заочная	История искусств (Творческое испытание)	Тестирование
				История	ЕГЭ и/или тестирование
				Русский язык	ЕГЭ и/или тестирование
		3. Поступающие на основе среднего профессионального образования.	Очная Заочная	История искусств (Творческое испытание)	Тестирование
				История	ЕГЭ и/или тестирование
				Русский язык	ЕГЭ и/или тестирование
		4. Поступающие на базе высшего образования	Очная Заочная	История искусств (Творческое испытание)	Тестирование
				История	Тестирование
				Русский язык	Тестирование

Код направления	Направление подготовки	Категории поступающих	Форма обучения	Приоритетность вступительных испытаний	Форма вступительного испытания- ЕГЭ / проводимое институтом самостоятельно
54.03.04	Реставрация	1.Поступающие на основе среднего общего образования	Очная Очно-заочная	Творческое испытание (рисунок и живопись)	Творческий экзамен
				Литература	ЕГЭ
				Русский язык	ЕГЭ
		2.Поступающие на основе среднего общего образования: -граждане с ограниченными возможностями здоровья; - иностранные граждане; -лица, которые прошли итоговые аттестационные процедуры в иностранных образовательных организациях,получили документ о среднем общем образовании в течении одного года до для завершения приема документов и вступительных испытаний включительно.	Очная Очно-заочная	Творческое испытание (рисунок и живопись)	Творческий экзамен
				Литература	ЕГЭ и/или тестирование
				Русский язык	ЕГЭ и/или тестирование
		3.Поступающие на основе среднего профессионального образования.	Очная Очно-заочная	Творческое испытание (рисунок и живопись)	Творческий экзамен
				Литература	ЕГЭ и/или тестирование
				Русский язык	ЕГЭ и/или тестирование
		4. Поступающие на базе высшего образования	Очная Очно-заочная	Творческое испытание (рисунок и живопись)	Тестирование
				Литература	Тестирование
				Русский язык	Тестирование

Код направления	Направление подготовки	Категории поступающих	Форма обучения	Приоритетность вступительных испытаний	Форма вступительного испытания-ЕГЭ / проводимое институтом самостоятельно
52.05.01	Актерское искусство	1. Поступающие на основе среднего общего образования	Очная Очно-заочная Заочная	Творческое испытание (танец и сценречи)	Творческий экзамен
				Литература	ЕГЭ
				Русский язык	ЕГЭ
		2. Поступающие на основе среднего общего образования: - граждане с ограниченными возможностями здоровья; - иностранные граждане; - лица, которые прошли итоговые аттестационные процедуры в иностранных образовательных организациях, получили документ о среднем общем образовании в течении одного года до для завершения приема документов и вступительных испытаний включительно.	Очная Очно-заочная Заочная	Творческое испытание (танец и сценречи)	Творческий экзамен
				Литература	ЕГЭ и/или тестирование
				Русский язык	ЕГЭ и/или тестирование
		3. Поступающие на основе среднего профессионального образования.	Очная Очно-заочная Заочная	Творческое испытание (танец и сценречи)	Творческий экзамен
				Литература	ЕГЭ и/или тестирование
				Русский язык	ЕГЭ и/или тестирование
		4. Поступающие на базе высшего образования	Очная Очно-заочная Заочная	Творческое испытание (танец и сценречи)	Тестирование
				Литература	Тестирование
				Русский язык	Тестирование

**Список Олимпиад, соответствующих профилю Образовательных программ
в ЧОУ ВО «Санкт-Петербургский институт искусств и реставрации»**

1. Всероссийские олимпиады:

Всероссийский конкурс научных работ школьников «Юниор»
Олимпиада «Музеи. Парки. Усадьбы»
Олимпиада «Юные таланты» по обществознанию
Олимпиада «Юные таланты» по истории
Олимпиада «Юные таланты» по русскому языку
Олимпиада школьников «Ломоносов» по русскому языку
Олимпиада школьников «Ломоносов» по обществознанию
Олимпиада по комплексу предметов «Культура и искусство»
Олимпиада «Паруса Надежды»
Олимпиада школьников «Россия в электронном мире» по русскому языку
Филологическая олимпиада

**2. Специализированные олимпиады ведущих государственных университетов
РФ:**

Олимпиада школьников «МГОТУ» по русскому языку и обществознанию
Олимпиада школьников «Бельчонок» СФУ по русскому языку
Олимпиада РГГУ для школьников по русскому языку
Олимпиада РГГУ для школьников по обществознанию
Зимней интернет-олимпиады МетаШколы по русскому языку
Весенняя интернет-олимпиада МетаШколы по русскому языку
Олимпиада РАНХиГС по дизайну
Плехановская олимпиада школьников по русскому языку
Герценовская олимпиада школьников по обществознанию
Герценовская олимпиада школьников по изобразительному искусству

3. Ведомственные олимпиады:

Ведомственная олимпиада по обществознанию

4. Межрегиональные олимпиады:

Межрегиональная олимпиада школьников «Высшая проба» по обществознанию
Межрегиональная олимпиада КФУ по русскому языку
Межрегиональная олимпиада КФУ по обществознанию
Межрегиональная многопрофильная олимпиада школьников «Менделеев» по обществознанию
Сибирская межрегиональная олимпиада школьников «Архитектурно-дизайнерское творчество»
Северо-Восточная олимпиада школьников по обществознанию
Межрегиональная олимпиада школьников «Архитектура и искусство»
Конкурс по предмету «Рисунок» межрегиональной олимпиады школьников «Архитектура и искусство»

Конкурс по предмету «Композиция» межрегиональной олимпиады школьников
«Архитектура и искусство»

Минимальное количество баллов, подтверждающее успешное прохождение вступительного испытания при приеме в ЧОУ ВО «Санкт-Петербургский институт искусств и реставрации» в 2021/2022 учебном году

По результатам ЕГЭ* (на основании приказа Министерства науки и высшего образования Российской Федерации от 25 августа 2020 года № 1113 «Об Установлении минимального количества баллов единого государственного экзамена по общеобразовательным предметам, соответствующим специальности или направлению подготовки, по которым проводится прием на обучение в образовательных организациях, находящихся в ведении Министерства науки и высшего образования Российской Федерации, на 2021/22 учебный год»):

№п/п	Наименование общеобразовательного предмета	Минимальный проходной балл
1	Русский язык	40
2	История	35
3	Обществознание	45
4	Биология	39
5	Литература	40
6	Математика	39

По результатам вступительных испытаний, проводимых Институтом самостоятельно:

№ п/п	Код направления	Направление	Вступительное испытание	Минимальный проходной балл
1.	50.03.03	«История искусств»	Русский язык	40
			История искусств (Творческое испытание)	65
			История	35
2.	51.03.01	«Культурология»	Русский язык	40
			Обществознание	45
			История	35
3.	54.03.04	«Реставрация»	Русский язык	40
			Литература	40
			Творческий экзамен	65
			Математика	39
10.	52.05.01	Актерское искусство	Обществознание	45
			Русский язык	40
			Литература	40
			Творческий экзамен	65

* в случае, если действующее на данный момент минимальное количество баллов, установленное Министерством образования и науки меняется до начала приёма документов, в Правила приёма и данное приложение вносятся соответствующие изменения.

**Сроки начала и завершения приема документов при приеме на обучение
в ЧОУ ВО «Санкт-Петербургский институт искусств и реставрации»**

При приёме на обучение по программам бакалавриата **по очной и очно-заочной формам** обучения Институт устанавливает следующие сроки приема:

- срок начала приёма документов на обучение, необходимых для поступления, 17 мая 2021 года;
- срок завершения приёма документов, необходимых для поступления, от лиц, поступающих на обучение без вступительных испытаний, (поступающие по результатам ЕГЭ) – 30 августа 2021 года;
- срок завершения приёма документов для лиц, поступающих по результатам вступительных испытаний, проводимых институтом самостоятельно, в том числе по результатам дополнительных вступительных испытаний творческой направленности – 23 августа 2021 года;

Срок завершения вступительных испытаний – 27 августа 2021 года.

При приёме на обучение по программам бакалавриата и программам специалитета **по очно-заочной форме** обучения Институт устанавливает следующие сроки приема:

срок начала приёма документов на обучение - 17 мая 2021 года;

- срок завершения приёма документов, необходимых для поступления, от лиц, поступающих на обучение без вступительных испытаний, (поступающие по результатам ЕГЭ) – 30 сентября 2021 года;
- срок завершения приёма документов для лиц, поступающих по результатам вступительных испытаний, проводимых институтом самостоятельно, в том числе по результатам дополнительных вступительных испытаний творческой направленности – 27 сентября 2021 года;

Срок завершения вступительных испытаний – 30 сентября 2021 года.

Приём документов на обучение по программам бакалавриата **по заочной форме** обучения Институт устанавливает следующие сроки приема:

- срок начала приёма документов на обучение, необходимых для поступления, 17 мая 2021 года;

- срок завершения приёма документов, необходимых для поступления, от лиц, поступающих на обучение без вступительных испытаний, (поступающие по результатам ЕГЭ) – 15 декабря 2021 года

- срок завершения приёма документов для лиц, поступающих по результатам вступительных испытаний, проводимых институтом самостоятельно, в том числе по результатам дополнительных вступительных испытаний творческой направленности 13 декабря 2021 года.

Срок завершения вступительных испытаний – 14 декабря 2021 года.

Образец Договора об образовании на обучение по образовательным программам высшего образования (двухсторонний)

**ДОГОВОР № _____
об образовании на обучение по программе высшего образования**

г. Санкт-Петербург

« ___ » _____ 20__ г.

Частное образовательное учреждение Высшего образования «Санкт-Петербургский институт искусств и реставрации», осуществляющее образовательную деятельность по образовательным программам высшего образования на основании Лицензии серия 90Л01 № 0009972, регистрационный № 2926 от 14 сентября 2020 г., выданной Федеральной службой по надзору в сфере образования и науки, именуемое в дальнейшем «Исполнитель», в лице и.о. ректора Борзова Александра Александровича, действующего на основании Устава, с одной стороны и

_____,
(фамилия, имя, отчество (при наличии) лица, зачисляемого на обучение) именуемый(-ая) в дальнейшем «Заказчик/Обучающийся», с другой стороны, совместно именуемые – Стороны, заключили настоящий Договор (далее - Договор) о нижеследующем:

1. Предмет Договора

1.1. Исполнитель обязуется предоставить образовательную услугу, а Заказчик/Обучающийся обязуется оплатить свое обучение по основной образовательной программе: шифр _____, наименование образовательной программы _____,

форма обучения _____ в пределах Федерального государственного образовательного стандарта в соответствии с учебным планом и образовательными программами Исполнителя.

1.2. Срок освоения основной образовательной программы (продолжительность обучения) на момент подписания Договора составляет _____ (_____) года/лет.

1.3. Вид документа, выдаваемого Заказчику/Обучающемуся после успешного освоения им соответствующей образовательной программы (части образовательной программы):

- после освоения Обучающимся образовательной программы и успешного прохождения государственной итоговой аттестации ему выдается документ о высшем образовании и о квалификации - диплом бакалавра или диплом бакалавра с отличием, образцы которых утверждены приказом Министерства образования и науки Российской Федерации от 10 октября 2013 г. № 1100 "Об утверждении образцов и описаний документов о высшем образовании и о квалификации и приложений к ним";

- после освоения Обучающимся образовательной программы и успешного прохождения итоговой аттестации ему выдается документ о высшем образовании и о квалификации - диплом бакалавра или диплом бакалавра с отличием, образцы которых утверждены Исполнителем;

- Обучающемуся, не прошедшему итоговой аттестации/государственной итоговой аттестации или получившему на итоговой аттестации/государственной итоговой аттестации неудовлетворительные результаты, а также освоившему часть образовательной программы и (или) отчисленному из Института, выдается справка об обучении или о периоде обучения по образцу утвержденному Исполнителем.

2. Взаимодействие Сторон

2.1. Исполнитель вправе:

2.1.1. Самостоятельно осуществлять образовательный процесс, устанавливать системы оценок, формы, порядок и периодичность промежуточной аттестации Заказчика/Обучающегося;

2.1.2. Применять к Заказчику/Обучающемуся меры поощрения и меры дисциплинарного взыскания в соответствии с законодательством Российской Федерации, Уставом Исполнителя, Договором и локальными нормативными актами Исполнителя.

2.2. Заказчик/Обучающийся вправе:

2.2.1. Пользоваться в порядке, установленном локальными нормативными актами, имуществом Исполнителя, необходимым для освоения образовательной программы;

2.2.2. Принимать в порядке, установленном локальными нормативными актами, участие в социально-культурных, оздоровительных и иных мероприятиях, организованных Исполнителем;

2.2.3. Получать полную и достоверную информацию об оценке своих знаний, умений, навыков и компетенций, а также о критериях этой оценки.

2.2.4. Пользоваться дополнительными образовательными услугами, не входящими в образовательную программу, на основании отдельно заключенного договора;

2.2.5. Получать информацию от Исполнителя по вопросам организации и обеспечения надлежащего предоставления услуг, предусмотренных разделом 1 Договора;

2.2.6. Реализовывать свои академические права в соответствии с законодательством Российской Федерации, Уставом Исполнителя, Договором и локальными нормативными актами Исполнителя.

2.3. Исполнитель обязан:

2.3.1. Зачислить Заказчика/Обучающегося, выполнившего установленные законодательством Российской Федерации, Уставом и локальными нормативными актами Исполнителя условия приема, в качестве студента;

2.3.2. Довести до Заказчика/Обучающегося информацию, содержащую сведения о предоставлении платных образовательных услуг в порядке и объеме, которые предусмотрены законодательством Российской Федерации;

2.3.3. Организовать и обеспечить надлежащее предоставление образовательных услуг, предусмотренных разделом 1 Договора. Образовательные услуги оказываются в соответствии с федеральным государственным образовательным стандартом, учебным планом, в том числе индивидуальным, и расписанием занятий Исполнителя;

2.3.4. Обеспечить Заказчику/Обучающемуся предусмотренные выбранной образовательной программой условия ее освоения;

2.3.5. Принимать от Заказчика/Обучающегося плату за образовательные услуги;

2.3.6. Обеспечить Заказчику/Обучающемуся уважение человеческого достоинства, защиту от всех форм физического и психического насилия, оскорбления личности, охрану жизни и здоровья.

2.4. Заказчик/Обучающийся обязан:

2.4.1. Своевременно вносить оплату за предоставляемые ему образовательные услуги, указанные в разделе 1 Договора, в размере и порядке, определенными Договором, а также предоставлять платежные документы, подтверждающие такую оплату;

2.4.2. Своевременно предоставлять Исполнителю все необходимые для реализации Договора документы;

2.4.3. Добросовестно осваивать образовательную программу, выполнять учебный план, в том числе посещать предусмотренные рабочим учебным планом или индивидуальным учебным планом учебные занятия, осуществлять самостоятельную подготовку к занятиям, выполнять учебные задания в рамках образовательной программы;

2.4.4. Извещать Исполнителя об уважительных причинах отсутствия на занятиях;

2.4.5. Бережно относиться к имуществу Исполнителя и возмещать материальный ущерб, причиненный имуществу Исполнителя, в соответствии с законодательством Российской Федерации.

2.4.6. Сообщать Исполнителю об изменениях места жительства (регистрации), фамилии, контактного телефона, паспортных данных.

2.4.7. Выполнять предписания Устава и локальных нормативных актов Исполнителя, в том числе правила внутреннего распорядка, соблюдать учебную дисциплину и общепринятые нормы поведения, в частности, уважать честь и достоинство других обучающихся и работников, относящихся к научно-педагогическому, инженерно-техническому, административно-хозяйственному, производственному, учебно-вспомогательному и иному персоналу Исполнителя, не создавать препятствий для получения образования другими обучающимися.

2.4.8. Исполнять иные обязанности, предусмотренные Договором.

3. Стоимость образовательных услуг, сроки и порядок их оплаты

3.1. На момент заключения Договора полная стоимость образовательных услуг за весь период обучения Заказчика/Обучающегося, составляет:

_____ (_____)

рублей, 00 коп., НДС не облагается. Увеличение стоимости образовательных услуг после заключения Договора не допускается, за исключением увеличения стоимости указанных услуг с учетом уровня инфляции, предусмотренного основными характеристиками федерального бюджета на очередной финансовый год и плановый период.

3.2. Стоимость образовательных услуг в наступающем семестре обучения (учебном полугодии) устанавливается приказом ректора Исполнителя.

3.3. Оплата производится в предварительном порядке за наступающий семестр в полном объеме согласно установленной стоимости: до 01 июня – за осенний семестр и до 20 декабря текущего года – за весенний семестр, кроме первого семестра.

3.4. Оплата за первый семестр первого курса производится в течение 3 (трех) календарных дней с даты заключения Договора.

3.5. Стоимость образовательных услуг в первом семестре первого курса составляет:

_____ (_____)

рублей, 00 коп.

3.6. Заказчик/Обучающийся, не оплативший обучение в указанные сроки, оплачивает пени за каждый день просрочки платежа. Размер пени за каждый день просрочки составляет 0,5% от подлежащей к оплате суммы.

3.7. По обращению Заказчика/Обучающегося при наличии оснований Исполнитель рассматривает вопрос отсрочки, рассрочки и иных льгот по оплате обучения в индивидуальном порядке.

3.8. При предоставлении Заказчику/Обучающемуся академического отпуска произведенная им оплата за текущий семестр учитывается Исполнителем при расчете сумм оплаты после выхода Заказчика/Обучающегося из академического отпуска.

3.9. Исполнитель не обеспечивает предоставление Заказчику/Обучающемуся общежития.

3.10. Стипендиальное обеспечение и иные формы социальной поддержки Заказчика/Обучающегося за счет средств федерального бюджета и (или) бюджета субъекта Российской Федерации Исполнителем не осуществляется.

4. Порядок изменения и расторжения Договора

4.1. Условия, на которых заключен Договор, могут быть изменены по соглашению Сторон или в соответствии с законодательством Российской Федерации.

4.2. Договор может быть расторгнут по соглашению Сторон.

4.3. Договор может быть расторгнут по инициативе Исполнителя в одностороннем порядке в случаях, предусмотренных пунктом 21 Правил оказания платных образовательных услуг, утвержденных постановлением Правительства Российской Федерации от 15 августа 2013 г. №706.

4.4. Действие Договора прекращается досрочно:

4.4.1. По инициативе Заказчика/Обучающегося в случае перевода Заказчика/Обучающегося для продолжения освоения образовательной программы в другую организацию, осуществляющую образовательную деятельность;

4.4.2. По инициативе Исполнителя в случае применения к Заказчику/Обучающемуся отчисления как меры дисциплинарного взыскания, в случае невыполнения Заказчиком/Обучающимся обязанностей по добросовестному освоению образовательной программы и выполнению учебного плана, а также в случае установления нарушения порядка приема, повлекшего по вине Заказчика/Обучающегося его незаконное зачисление на обучение;

4.4.3. По обстоятельствам, не зависящим от воли Заказчика/Обучающегося и Исполнителя, в том числе в случае ликвидации Исполнителя.

4.5. Исполнитель вправе отказаться от исполнения обязательств по Договору при условии полного возмещения Заказчику/Обучающемуся убытков.

4.6. Заказчик/Обучающийся вправе отказаться от исполнения Договора при условии оплаты Исполнителю фактически понесенных им расходов.

4.7. Датой расторжения Договора во всех случаях, предусмотренных Договором, считается дата приказа об отчислении Заказчика/Обучающегося.

5. Ответственность Исполнителя и Заказчика/Обучающегося

5.1. За неисполнение или ненадлежащее исполнение своих обязательств по Договору Стороны несут ответственность, предусмотренную законодательством Российской Федерации и Договором.

5.2. При обнаружении недостатка образовательной услуги, в том числе ее оказания не в полном объеме, предусмотренной образовательной программой (частью образовательной программы), Заказчик/Обучающийся вправе по своему выбору потребовать:

5.2.1. Соразмерного уменьшения стоимости оказанной образовательной услуги;

5.2.2. Возмещения понесенных им расходов по устранению недостатков оказанной образовательной услуги своими силами или третьими лицами.

5.3. Заказчик/Обучающийся вправе отказаться от исполнения Договора и потребовать полного возмещения убытков, если в двухмесячный срок недостатки образовательной услуги не устранены Исполнителем.

5.4. Если Исполнитель нарушил сроки оказания образовательной услуги (сроки начала и (или) окончания оказания образовательной услуги и (или) промежуточные сроки оказания образовательной услуги) либо если во время оказания образовательной услуги стало очевидным, что она не будет оказана в срок, Заказчик/Обучающийся вправе по своему выбору:

5.4.1. Назначить Исполнителю новый срок, в течение которого Исполнитель должен приступить к оказанию образовательной услуги и (или) закончить оказание образовательной услуги;

5.4.2. Поручить оказать образовательную услугу третьим лицам за разумную цену и потребовать от исполнителя возмещения понесенных расходов;

5.4.3. Потребовать уменьшения стоимости образовательной услуги;

5.4.4. Расторгнуть Договор.

6. Срок действия Договора

6.1. Договор вступает в силу со дня его заключения Сторонами и действует до полного исполнения Сторонами обязательств.

7. Заключительные положения

7.1. Периодом предоставления образовательной услуги (периодом обучения) является промежуток времени с даты вступления в силу приказа ректора Исполнителя о зачислении Заказчика/Обучающегося на обучение до даты издания приказа ректора Исполнителя об окончании обучения Заказчика/Обучающегося или о его отчислении.

7.2. Договор составлен в 2-х экземплярах, по одному для каждой из Сторон. Все экземпляры имеют одинаковую юридическую силу. Изменения и дополнения настоящего Договора могут производиться только в письменной форме и подписываться уполномоченными представителями Сторон.

7.3. Изменения Договора оформляются дополнительными соглашениями к Договору.

8. Адреса и реквизиты Сторон

«ИСПОЛНИТЕЛЬ»

ЧОУ ВО «СПБИИР»
Юридический адрес: Загородный
проспект, дом 5, литер Д, этаж 2, кабинет
4, Санкт-Петербург, 191002
ИНН 7838290149 КПП 784001001
ПАО «БАНК «САНКТ-ПЕТЕРБУРГ»
Р/с 40703810790650000028
БИК 044030790
Тел./факс (812) 500-60-62
Факт. адрес: Лифляндская ул., д. 4, лит.
Ц, Санкт-Петербург, 190020

«ЗАКАЗЧИК-ОБУЧАЮЩИЙСЯ»

Паспорт серия _____

№ _____

Выдан кем _____

Когда _____

Домашний
адрес: _____

Телефон: _____

И.о. ректора _____ /А.А. Борзов/

_____ / _____ /
(подпись) (расшифровка)

Образец Договора об образовании на обучение по образовательным программам высшего образования (трёхсторонний)

**ДОГОВОР № _____
об образовании на обучение по программам высшего образования**

г. Санкт-Петербург

« ___ » _____ 20__ г.

Частное образовательное учреждение Высшего образования «Санкт-Петербургский институт искусств и реставрации», осуществляющее образовательную деятельность по образовательным программам высшего образования на основании Лицензии серия 90Л01 № 0009972, регистрационный № 2926 от 14 сентября 2020 г., выданной Федеральной службой по надзору в сфере образования и науки, именуемое в дальнейшем «Исполнитель», в лице и.о. ректора Борзова Александра Александровича, действующего на основании Устава, с одной стороны и

_____,
(Фамилия, имя, отчество (при наличии) / наименование юридического лица)
именуемый(-ая) в дальнейшем «Заказчик» («Законный представитель» или «Юридическое
лицо»), с другой стороны и

_____,
(фамилия, имя, отчество (при наличии) лица, зачисляемого на обучение)
именуемый(-ая) в дальнейшем «Обучающийся», с третьей стороны,
а совместно именуемые – Стороны, заключили настоящий Договор (далее - Договор) о
нижеследующем:

1. Предмет Договора

1.1. Исполнитель обязуется предоставить образовательную услугу, а Заказчик (или Обучающийся) обязуется оплатить обучение Обучающегося по основной образовательной программе: шифр _____, наименование образовательной программы _____,

форма обучения _____,
в пределах Федерального государственного образовательного стандарта в соответствии с учебным планом и образовательными программами Исполнителя.

1.2. Срок освоения основной образовательной программы (продолжительность обучения) на момент подписания Договора составляет _____ (_____) года/лет.

1.3. Вид документа, выдаваемого Обучающемуся после успешного освоения им соответствующей образовательной программы (части образовательной программы):

- после освоения Обучающимся образовательной программы и успешного прохождения государственной итоговой аттестации ему выдается документ о высшем образовании и о квалификации - диплом бакалавра или диплом бакалавра с отличием, образцы которых утверждены приказом Министерства образования и науки Российской Федерации от 10 октября 2013 г. № 1100 "Об утверждении образцов и описаний документов о высшем образовании и о квалификации и приложений к ним";

- после освоения Обучающимся образовательной программы и успешного прохождения итоговой аттестации ему выдается документ о высшем образовании и о квалификации - диплом бакалавра или диплом бакалавра с отличием, образцы которых утверждены Исполнителем;

- Обучающемуся, не прошедшему итоговой аттестации/государственной итоговой аттестации или получившему на итоговой аттестации/государственной итоговой аттестации неудовлетворительные результаты, а также освоившему часть образовательной программы и (или) отчисленному из Института, выдается справка об обучении или о периоде обучения по образцу утвержденному Исполнителем.

2. Взаимодействие Сторон

2.1. Исполнитель вправе:

2.1.1. Самостоятельно осуществлять образовательный процесс, устанавливать системы оценок, формы, порядок и периодичность промежуточной аттестации Обучающегося;

2.1.2. Применять к Обучающемуся меры поощрения и меры дисциплинарного взыскания в соответствии с законодательством Российской Федерации, Уставом Исполнителя, Договором и локальными нормативными актами Исполнителя.

2.2. Заказчик вправе:

2.2.1. Получать информацию от Исполнителя по вопросам организации и обеспечения надлежащего предоставления услуг, предусмотренных разделом 1 Договора;

2.2.2. Получать полную и достоверную информацию об оценке знаний, умений, навыков и компетенций Обучающегося, а также о критериях этой оценки.

2.3. Обучающийся вправе:

2.3.1. Пользоваться в порядке, установленном локальными нормативными актами, имуществом Исполнителя, необходимым для освоения образовательной программы;

2.3.2. Принимать в порядке, установленном локальными нормативными актами, участие в социально-культурных, оздоровительных и иных мероприятиях, организованных Исполнителем;

2.3.3. Получать полную и достоверную информацию об оценке своих знаний, умений, навыков и компетенций, а также о критериях этой оценки;

2.3.4. Пользоваться дополнительными образовательными услугами, не входящими в образовательную программу, на основании отдельно заключенного договора;

2.3.5. Получать информацию от Исполнителя по вопросам организации и обеспечения надлежащего предоставления услуг, предусмотренных разделом 1 Договора;

2.3.6. Реализовывать свои академические права в соответствии с законодательством Российской Федерации, Уставом Исполнителя, Договором и локальными нормативными актами Исполнителя.

2.4. Исполнитель обязан:

2.4.1. Зачислить Обучающегося, выполнившего установленные законодательством Российской Федерации, Уставом и локальными нормативными актами Исполнителя условия приема, в качестве студента;

2.4.2. Довести до Заказчика и Обучающегося информацию, содержащую сведения о предоставлении платных образовательных услуг в порядке и объеме, которые предусмотрены законодательством Российской Федерации;

2.4.3. Организовать и обеспечить надлежащее предоставление образовательных услуг, предусмотренных разделом 1 Договора. Образовательные услуги оказываются в соответствии с федеральным государственным образовательным стандартом, учебным планом, в том числе индивидуальным, и расписанием занятий Исполнителя;

2.4.4. Обеспечить Обучающемуся предусмотренные выбранной образовательной программой условия ее освоения;

2.4.5. Принимать от Заказчика (или Обучающегося) плату за образовательные услуги;

2.4.6. Обеспечить Обучающемуся уважение человеческого достоинства, защиту от всех форм физического и психического насилия, оскорбления личности, охрану жизни и здоровья.

2.4. Заказчик и (или) Обучающийся обязан(-ы)

2.4.1. Своевременно вносить оплату за предоставляемые Обучающимися образовательные услуги, указанные в разделе 1 Договора, в размере и порядке, определенными Договором, а также предоставлять платежные документы, подтверждающие такую оплату.

2.4.2. Своевременно предоставлять Исполнителю все необходимые для реализации Договора документы;

2.4.3. Обеспечить добросовестное освоение Обучающимся образовательной программы, выполнение учебного плана, в том числе посещение предусмотренных рабочим учебным планом или индивидуальным учебным планом учебных занятий, осуществление самостоятельной подготовки к занятиям, выполнение учебных заданий в рамках образовательной программы;

2.4.4. Извещать Исполнителя об уважительных причинах отсутствия Обучающегося на занятиях;

2.4.5. Бережно относиться к имуществу Исполнителя и возмещать материальный ущерб, причиненный Обучающимся имуществу Исполнителя, в соответствии с законодательством Российской Федерации.

2.4.6. Сообщать Исполнителю об изменениях места жительства (регистрации), фамилии, контактных телефонов, паспортных данных.

2.4.7. Обеспечить выполнение Обучающимся предписаний Устава и локальных нормативных актов Исполнителя, в том числе правил внутреннего распорядка, соблюдение учебной дисциплины и общепринятых норм поведения, в частности, уважение чести и достоинства других обучающихся и работников, относящихся к научно-педагогическому, инженерно-техническому, административно-хозяйственному, производственному, учебно-вспомогательному и иному персоналу Исполнителя, не создание препятствий для получения образования другими обучающимися;

2.4.8. Исполнять иные обязанности, предусмотренные Договором.

3. Стоимость образовательных услуг, сроки и порядок их оплаты

3.1. На момент заключения Договора полная стоимость образовательных услуг за весь период Обучающегося, составляет: _____ (_____) рублей, 00 коп., НДС не облагается. Увеличение стоимости образовательных услуг после заключения Договора не допускается, за исключением увеличения стоимости указанных услуг с учетом уровня инфляции, предусмотренного основными характеристиками федерального бюджета на очередной финансовый год и плановый период.

3.2. Стоимость образовательных услуг в наступающем семестре обучения (учебном полугодии) устанавливается приказом ректора Исполнителя.

3.3. Оплата производится в предварительном порядке за наступающий семестр в полном объеме согласно установленной стоимости: до 01 июня – за осенний семестр и до 20 декабря текущего года – за весенний семестр, кроме первого семестра.

3.4. Оплата за первый семестр первого курса производится в течение 3 (трех) календарных дней с даты заключения Договора.

3.5. Стоимость образовательных услуг в первом семестре первого курса составляет: _____ (_____) рублей, 00 коп.

3.6. Заказчик (или Обучающийся), не оплативший обучение в указанные сроки, оплачивает пени за каждый день просрочки платежа. Размер пени за каждый день просрочки составляет 0,5% от подлежащей к оплате суммы.

3.7. По обращению Заказчика (или Обучающегося) при наличии оснований Исполнитель рассматривает вопрос отсрочки, рассрочки и иных льгот по оплате обучения в индивидуальном порядке.

3.8. При предоставлении Обучающемуся академического отпуска произведенная за него оплата за текущий семестр учитывается Исполнителем при расчете сумм оплаты после выхода Обучающегося из академического отпуска.

3.9. Исполнитель не обеспечивает предоставление Обучающемуся общежития.

3.10. Стипендиальное обеспечение и иные формы социальной поддержки Обучающегося за счет средств федерального бюджета и (или) бюджета субъекта Российской Федерации Исполнителем не осуществляется.

4. Порядок изменения и расторжения Договора

4.1. Условия, на которых заключен Договор, могут быть изменены по соглашению Сторон или в соответствии с законодательством Российской Федерации.

4.2. Договор может быть расторгнут по соглашению Сторон.

4.3. Договор может быть расторгнут по инициативе Исполнителя в одностороннем порядке в случаях, предусмотренных пунктом 21 Правил оказания платных образовательных услуг, утвержденных постановлением Правительства Российской Федерации от 15 августа 2013 г. №706.

4.4. Действие Договора прекращается досрочно:

4.4.1. По инициативе Заказчика и (или) Обучающегося в случае перевода Обучающегося для продолжения освоения образовательной программы в другую организацию, осуществляющую образовательную деятельность;

4.4.2. По инициативе Исполнителя в случае применения к Обучающемуся отчисления как меры дисциплинарного взыскания, в случае невыполнения Обучающимся обязанностей по добросовестному освоению образовательной программы и выполнению учебного плана, а также в случае установления нарушения порядка приема, повлекшего по вине Заказчика и (или) Обучающегося его незаконное зачисление на обучение;

4.4.3. По обстоятельствам, не зависящим от воли Заказчика, Обучающегося и Исполнителя, в том числе в случае ликвидации Исполнителя.

4.5. Исполнитель вправе отказаться от исполнения обязательств по Договору при условии полного возмещения Заказчику (или Обучающемуся) убытков.

4.6. Заказчик (или Обучающийся) вправе отказаться от исполнения Договора при условии оплаты Исполнителю фактически понесенных им расходов.

4.7. Датой расторжения Договора во всех случаях, предусмотренных Договором, считается дата приказа об отчислении Обучающегося.

5. Ответственность Исполнителя, Заказчика и Обучающегося

5.1. За неисполнение или ненадлежащее исполнение своих обязательств по Договору Стороны несут ответственность, предусмотренную законодательством Российской Федерации и Договором.

5.2. При обнаружении недостатка образовательной услуги, в том числе ее оказания не в полном объеме, предусмотренной образовательной программой (частью образовательной программы), Заказчик (или Обучающийся) вправе по своему выбору потребовать:

5.2.1. Соразмерного уменьшения стоимости оказанной образовательной услуги;

5.2.2. Возмещения понесенных им расходов по устранению недостатков оказанной образовательной услуги своими силами или третьими лицами.

5.3. Заказчик (или Обучающийся) вправе отказаться от исполнения Договора и потребовать полного возмещения убытков, если в двухмесячный срок недостатки образовательной услуги не устранены Исполнителем.

5.4. Если Исполнитель нарушил сроки оказания образовательной услуги (сроки начала и (или) окончания оказания образовательной услуги и (или) промежуточные сроки оказания образовательной услуги) либо если во время оказания образовательной услуги стало очевидным, что она не будет оказана в срок, Заказчик (или Обучающийся) вправе по своему выбору:

5.4.1. Назначить Исполнителю новый срок, в течение которого Исполнитель должен приступить к оказанию образовательной услуги и (или) закончить оказание образовательной услуги;

5.4.2. Поручить оказать образовательную услугу третьим лицам за разумную цену и потребовать от исполнителя возмещения понесенных расходов;

5.4.3. Потребовать уменьшения стоимости образовательной услуги;

5.4.4. Расторгнуть Договор.

6. Срок действия Договора

6.1. Договор вступает в силу со дня его заключения Сторонами и действует до полного исполнения Сторонами обязательств.

7. Заключительные положения

7.1. Периодом предоставления образовательной услуги (периодом обучения) является промежуток времени с даты вступления в силу приказа ректора Исполнителя о зачислении Обучающегося на обучение до даты издания приказа ректора Исполнителя об окончании обучения Обучающегося или о его отчислении.

7.2. Настоящий Договор составлен в 3-х экземплярах, по одному для каждой из сторон. Все экземпляры имеют одинаковую юридическую силу. Изменения и дополнения настоящего Договора могут производиться только в письменной форме и подписываться уполномоченными представителями Сторон.

7.3. Изменения Договора оформляются дополнительными соглашениями к Договору.

8. Адреса и реквизиты Сторон

«ИСПОЛНИТЕЛЬ»

ЧОУ ВО «СПБИИР»

Юридический адрес:

Загородный проспект, дом 5,

литер Д, этаж 2, кабинет 4,

Санкт-Петербург, 191002

ИНН 7838290149 КПП

784001001

**ПАО «БАНК «САНКТ-
ПЕТЕРБУРГ»**

Р/с 40703810790650000028

БИК 044030790

Тел./факс (812) 500-60-62

**Факт. адрес: Лифляндская ул.,
д. 4, лит. Ц, Санкт-Петербург,
190020**

И.о. Ректора _____/А.А. Борзов/

«ЗАКАЗЧИК»

ФИО _____

Паспорт серия _____

№ _____

Выдан кем: _____

когда: _____

Домашний адрес: _____

Телефон: _____

_____/_____/_____

«ОБУЧАЮЩИЙСЯ»

ФИО _____

Паспорт серия _____

№ _____

Выдан кем: _____

когда: _____

Домашний адрес: _____

Телефон: _____

_____/_____/_____

Образец Заявления поступающего в 2021/2022 учебном году в ЧОУ ВО «СПБИИР»



Рег. № _____
(заполняется сотрудником приёмной комиссии)

Председателю приемной комиссии,
Ректору ЧОУ ВО «Санкт-Петербургский институт искусств и реставрации»

<p>Фамилия: _____</p> <p>Имя: _____</p> <p>Отчество (при наличии): _____</p> <p>Пол: <input type="checkbox"/> муж. <input type="checkbox"/> жен.</p> <p>Дата рождения: ____/____/_____/г.</p> <p>Место рождения: _____</p>	<p>Гражданство: <input type="checkbox"/> Российская Федерация</p> <p>Другое: <input type="checkbox"/> _____ <small>(для иностранных граждан и лиц без гражданства)</small></p> <p>Являюсь _____ лицом, _____ признанным гражданином Республики Крым: <input type="checkbox"/> Да <input type="checkbox"/> Нет</p> <p>Являюсь _____ лицом, постоянно проживавшим на территории Республики Крым: <input type="checkbox"/> Да <input type="checkbox"/> Нет</p> <p>Документ, удостоверяющий личность: _____</p> <p>Серия: _____ Номер: _____</p> <p>Кем выдан: _____</p> <p>Когда: ____/____/_____/г.</p> <p>Код подразделения: _____</p>
--	---

Адрес _____ регистрации: _____

Фактический адрес проживания: совпадает с адресом регистрации другой адрес : _____

Телефоны: _____

Электронная _____ почта _____ (при _____ наличии): _____

ЗАЯВЛЕНИЕ

Прошу допустить меня к вступительным испытаниям и к участию в конкурсе для поступления на места по договорам об оказании платных образовательных услуг.

по уровню подготовки: бакалавриат

по направлению подготовки: (_____) _____

по профилю: _____

по очной / очно-заочной / заочной / форме обучения по программе бакалавриата.

Прошу засчитать в качестве результатов вступительных испытаний итоги ЕГЭ <input type="checkbox"/>		
Наименование предмета	Год	Результат
Русский язык		
Обществознание		
История		

Прошу допустить меня к вступительным испытаниям, проводимым Институтом самостоятельно, по следующим дисциплинам

- Русский язык (тестирование)
- Русский язык (собеседование, только для граждан Республики Крым)
- Обществознание
- История
- Творческое испытание: тестирование по Истории искусств
- Творческое испытание: Рисунок и Живопись

Намерен сдавать вступительные испытания, проводимые Институтом самостоятельно, на Русском языке На иностранном языке .

(подпись)

Намерен сдавать вступительные испытания с использованием дистанционных технологий: Да
 Нет

(подпись)

Высшее образование данного уровня получаю впервые: да нет

(подпись)

Имею документ (нужное отметить):

- о среднем полном общем образовании
- о среднем профессиональном образовании
- о высшем профессиональном образовании
- о начальном профессиональном образовании с записью о получении среднего (полного) общего образования.

Окончил (-а) в _____ году

(наименование учебного заведения)

Документ об образовании:

(название)

серия: _____ номер: _____ рег. номер: _____ дата выдачи: _____

С информацией об особых правах и преимуществах при поступлении ознакомлен

(подпись)

Нуждаюсь Не нуждаюсь в создании специальных условий при проведении вступительных испытаний, в связи с ограниченными возможностями здоровья или инвалидности.

(подпись)

Отношусь Не отношусь к категории лиц, имеющих особые права (льготы при поступлении).

_____ (подпись)

Документ, предоставляющий особое право при поступлении: _____

_____ (подпись)

Сведения об индивидуальных достижениях: Имею Не имею

_____ (подпись)

_____ (указать при наличии)

Нуждаюсь Не нуждаюсь в предоставлении общежития.

_____ (подпись)

Подтверждаю, что заявление о приеме подаю: не более чем в пять вузов, включая ЧОУ ВО «СПБИИР», в которое подается данное заявление и не более чем на три направления подготовки в ЧОУ ВО «СПБИИР»

не более чем в три вуза, включая ЧОУ ВО «СПБИИР», в которое подается данное заявление (для лиц, постоянно проживающих на территории Республики Крым).

_____ (подпись)

С датой завершения представления оригинала документа об образовании установленного образца в Институт ознакомлен (-а).

_____ (подпись)

С датой завершения предоставления согласия на зачисление в Институт ознакомлен (-а).

_____ (подпись)

С копией лицензии на право осуществления образовательной деятельности (с приложением), Уставом ЧОУ ВО «СПБИИР» ознакомлен (-а).

_____ (подпись)

Подтверждаю, что осведомлен (-а) об отсутствии аккредитации по программам бакалавриата ЧОУ ВО «СПБИИР»

С образовательными программами и документами, регламентирующими организацию и осуществление образовательной деятельности, права и обязанности обучающихся ознакомлен (-а)

С Правилами приема, утверждёнными ЧОУ ВО «СПБИИР», в том числе с правилами подачи апелляций по результатам вступительных испытаний, проводимых организацией самостоятельно ознакомлен (-а).

_____ (подпись)

Согласен (-а) на обработку своих персональных данных в порядке, установленном Федеральным законом от 27.07.2006 г. № 152-ФЗ «О персональных данных».

_____ (подпись)

Способ возврата поданных оригиналов документов в случае не поступления на обучение: _____

_____ (личное присутствие, по почте наложенным платежом по адресу - нужно указать)

Данные, указанные мною в настоящем заявлении подтверждаю. Несу ответственность за их полноту и достоверность. Несу ответственность за предоставление подлинных документов.

«___» _____ 20__ г. _

_____ / _____ (подпись поступающего) / (расшифровка подписи)

Образец Заявления «Согласия на зачисление»

Ректору ЧОУ ВО «СПБИИР»

от абитуриента

Ф.И.О.

паспорт _____ № _____

адрес _____

Тел. _____

e-mail _____

Согласие на зачисление

Я, _____, как лицо, рекомендованное приемной
(Ф.И.О.)

комиссией к зачислению в Частное образовательное учреждение высшего образования
«Санкт-Петербургского института искусств и реставрации» (далее – Институт) на
образовательную программу по направлению подготовки: _____,
профиль: _____,

по _____ форме обучения,
(очной, очно-заочной, заочной)

своевременно предоставившее документы, в соответствии с Правилами приёма в Институт,
даю свое согласие на зачисление меня по договору об оказании платных образовательных
услуг.

« _____ » _____ 20__ г.

_____ / _____

(подпись)

(расшифровка подписи)

Образец Заявления «Согласие на обработку персональных данных»

Ректору Частного образовательного учреждения
высшего образования «Санкт-петербургский
институт искусств и реставрации»

От: _____
(ФИО полностью)

Адрес, где зарегистрирован субъект
персональных данных: _____

Серия основного документа, удостоверяющего
личность: _____ №: _____

Даты выдачи указанного документа: _____

Наименование органа, выдавшего документ: _____

Согласие абитуриента (обучающегося) на обработку персональных данных

Я, _____,
(фамилия, имя, отчество)

в соответствии с Федеральным законом от 27 июля 2006 года № 152-ФЗ (ред. от 21.07.2014) «О персональных данных» (с изм. и доп., вступ. в силу с 01.09.2015), и в соответствии с Основами законодательства Российской Федерации своей волей и в своем интересе выражаю согласие ЧОУ ВО «СПБИИР» на обработку следующих моих персональных данных:

1. Сбор, систематизацию, накопление, хранение, уточнение (обновление, изменение), обезличивание, блокировку и уничтожение, в том числе с помощью средств автоматизации, своих персональных данных:

фамилия, имя, отчество;

дата и место рождения;

пол;

возраст;

гражданство;

контактная информация: адрес фактического проживания, адрес регистрации, телефон домашний, телефон сотовый, телефон рабочий;

паспортные данные: серия, номер, дата выдачи, кем выдан, номер, код подразделения, дата регистрации по месту жительства;

сведения об образовании: серия, номер, дата выдачи, кем выдан, где выдан, специальность по диплому, средний балл аттестата, посещение подготовительных курсов;

сведения об индивидуальных достижениях;

сведения о работе;

сведения о воинской обязанности;

сведения о семейном положении;

номер страхового свидетельства государственного пенсионного страхования;

идентификационный номер налогоплательщика;

и другие сведения, предоставленные мной в виде копий документов для заполнения личного дела и полученные Институтом от меня и моих представителей при зачислении в ЧОУ ВО «СПБIIIP» в процессе образовательной деятельности, при реализации отношений в сфере образования, предусмотренных и установленных законодательством РФ, локальными актами Института, договорными отношениями Института с моими представителями, а также прочие сведения, предусмотренные действующим законодательством;

2. На передачу своих персональных данных третьим лицам в соответствии с действующим законодательством и заключаемыми договорами;

3. На включение в общедоступные¹ источники персональных данных следующих сведений о себе: ФИО, наименование факультета (Института), направление, курс, группа, образовательная программа, информация о задолженности за обучение.

Обработка персональных данных осуществляется в целях:

- Организации приема в ЧОУ ВО «СПБIIIP»;
- Обеспечение учебного процесса;
- Трудоустройства;
- Получения копий (дубликатов) документа об образовании;
- Подтверждения третьими лицами факта обучения в ЧОУ ВО «СПБIIIP»;
- Сообщения третьим лицам сведений об успеваемости, а также сведений о занятости и трудоустройстве студентов и выпускников ЧОУ ВО «СПБIIIP»;
- В иных целях, предусмотренных действующим законодательством РФ.

Обработка моих персональных данных ЧОУ ВО «СПБIIIP» осуществляется исключительно в целях защиты моих прав на получение образовательных услуг, обеспечения соблюдения законов и иных нормативных правовых актов.

Настоящее согласие вступает в силу со дня передачи мною в приемную комиссию ЧОУ ВО «СПБIIIP» моих персональных данных, выдано на срок обучения в ЧОУ ВО «СПБIIIP» и действует в течение 5 (пяти) лет после окончания обучения. Мне гарантируется конфиденциальность моих персональных данных в течение всего срока их обработки.

В случае отказа в зачислении на обучение все документы, содержащие мои персональные данные, подлежат уничтожению ЧОУ ВО «СПБIIIP» в установленные законом сроки.

Я уведомлен (-а) ЧОУ ВО «СПБIIIP» о праве на отзыв моего согласия на обработку персональных данных путем подачи личного заявления на имя ректора. В этом случае ЧОУ ВО «СПБIIIP» прекращает обработку персональных данных и уничтожает персональные данные в срок, не превышающий трех рабочих дней с момента поступления моего отзыва.

Я ознакомлен, с правом по письменному запросу на получение, информации, касающейся обработки моих персональных данных (п.4 ст.14 Федерального закона от 27.06.2006 г. № 152-ФЗ).

Я согласен (-а) на включение ЧОУ ВО «СПБIIIP» в целях информационного обеспечения в общедоступные источники (сайт Института) следующей информации, содержащей мои персональные данные: фамилия, имя, отчество, год и место рождения, адрес, образование, специальность, сведения о результатах вступительных испытаний.

« _____ » _____ 20__ г.
(дата)

(подпись) / _____
(расшифровка подписи)

¹ Общедоступными источниками персональных данных являются справочники, телефонные и адресные книги, интернет-сервисы и т.п., которые создаются в целях информационного обеспечения.